

Think Globally, Act Locally

京都大学大学院

地球環境学堂・地球環境学舎・三才学林

<http://www.ges.kyoto-u.ac.jp/>

ガイドブック2010

目次		CONTENTS
概要	1	INTRODUCTION
設置の趣旨・目的		Overview and Objectives
大学院の特色		Features of the Graduate School
大学院の組織構成		Organization of the Graduate School
地球環境学堂	4	HALL OF GLOBAL ENVIRONMENTAL RESEARCH
地球益学廊	8	Department of Global Ecology
地球環境政策論分野		Global Environmental Policy
地球益経済論分野		Global Ecological Economics
資源利用評価論分野		Global Resource Economics
健康リスク管理論分野		Environmental Health Risk Management
人間環境共生論分野		Studies of Human and Environmental Symbiosis
環境マーケティング論分野		Environmental Marketing Management
類・岡本 環境農学基礎論分野		Rui and Okamoto Philosophy of Sustainable Agriculture and Human Life
環境統合評価モデル論分野 (学舎兼任)		Global Integrated Assessment Modeling (Concurrent Academic Appointment)
地球親和技術学廊	16	Department of Technology and Ecology
環境調和型産業論分野		Environmentally-friendly Industries for Sustainable Development
社会基盤親和技術論分野		Environmental Infrastructure Engineering
人間環境設計論分野		Global Environmental Architecture
環境生態論分野		Environmental Ecology
景観生態保全論分野		Landscape Ecology and Planning
環境化学プロセス論分野		Environmentally Benign Chemical Processing
国際環境防災マネジメント論分野		International Environmental and Disaster Management
資源循環学廊	23	Department of Natural Resources
地域資源計画論分野		Regional Planning
環境空間情報論分野		Environmental Geoinformatics
物質動態・分子機能論分野		Material Dynamics and Molecular Functionalities
食糧資源化学論分野		Global Food Science
陸域生態系管理論分野		Terrestrial Ecosystems Management
地球環境学舎	28	SCHOOL OF GLOBAL ENVIRONMENTAL STUDIES
地球環境学専攻 (博士課程)	29	Doctoral Program in Global Environmental Studies
カリキュラムの構成		Curriculum Structure
学位取得までの進行過程		Progress Toward the Degree
入学者の選抜について		Admission Information
環境マネジメント専攻 (修士課程)	30	Master's Program in Environmental Management
カリキュラムの構成		Curriculum Structure
インターン研修		Internship Study
コース認定制度		System of Course Accreditation
学位取得までの進行過程		Progress Toward the Degree
入学者の選抜について		Admission Information
環境マネジメント専攻 (博士後期課程)	32	Doctoral Program in Environmental Management
カリキュラムの構成		Curriculum Structure
インターン研修		Internship Study
学位取得までの進行過程		Progress Toward the Degree
入学者の選抜について		Admission Information
三才学林	35	SANSAI GAKURIN / GROVE OF UNIVERSAL LEARNING
地球文明論分野		Towards a Theory of Global Civilization
環境コミュニケーション論分野		Environmental Communication Studies
教育研究プロジェクト	38	Sponsored education-and-research project

設置の趣旨・目的

Overview and Objectives

—大学院地球環境学堂・地球環境学舎・三才学林 設立の趣旨—

地球環境問題は、20世紀社会が解決できずに21世紀に受け継いだ人類の課題です。人口増加が様々な形態で地球に環境ストレスを負荷しています。先進国を筆頭に人類は「豊かさ」と「利便性」を追求してきましたが、大量生産、大量消費、大量廃棄社会を生み出し、その結果、地球気候変動、オゾン層破壊、水質汚染、土壌・地下水汚染、有害廃棄物問題等が発生しました。途上国は、先進国の跡を追って同じく「豊かさ」と「利便性」を追求しています。しかし、途上国の人口増加を合わせて考えると地球環境へのストレスは増加の一方にあります。農業、水産業、鉱業等の一次産業の収奪的方法は、これらの産業を基礎とする途上国にとって危険な状態にあります。最貧国は、貧困を克服し大多数の国民の人間的生活の確保が求められています。これらの状況をまとめて国連は、「持続可能な開発」を先進国、途上国、最貧国の共通理念にした人類の新たな発展の道を見出すことを呼びかけています。その一つの方途として、日本・ヨーロッパなどの工業先進国は資源循環型社会経済を目指して動き始めました。

このように地球規模の問題から地域レベルの問題まで、課題の内容は複雑多岐に渡っています。地球環境問題は、科学の対象としての真理探求の側面と、問題を解決するべき実践的側面を持ちあわせています。第一の側面からは、地球環境問題の複雑性と広がりから従来基礎科学の上に立って展望し、学問としての先見性と深淵性を持った新しい「地球環境学」を開拓しうる高度な研究者の養成が要請されます。第二の側面からは、地球環境を持続可能な形態で改善維持経営する能力を有し、地球レベルと地域レベルの具体的問題を解決しうる高度な実務者が必要となります。

このような人材を養成するには、従来の文系・理系の教育体系を継承しながら、地球環境の広範囲の学問領域を理解し、それらの本質的理念を地球環境学に発展させる新たな学問の教授、および国内外実践場での応用体験を組織的に行い、実践的技法を教授する教育・研究システムを具現化する必要があります。

そこで、京都大学地球環境学大学院（通称）は、研究と教育の多様な要請に応える柔軟性のある組織を構想しました。研究面においては学際領域の融合性および流動性を確保し、教育面においては総合的かつ高度な能力をもつ人材養成を持続する立場から、研究組織、教育組織及び教育・研究支援組織を分立させ、研究組織として「地球環境学堂（地球環境学研究部）」、教育組織として「地球環境学舎（地球環境学教育部）」、教育・研究支援組織として「三才学林」の三組織から構成します。これらの分立した組織が、地球環境学大学院を有機的関係で機能化し、既存の諸学の成果を新たな地球文明の理念のもとに「地球益」を語りうる学問として統合しつつ、それを具現化しうる人材育成を行います。

-Objectives of the Graduate School of Global Environmental Studies

Global environmental problems are the challenging agenda of the 21st century left over from the 20th century and still to be solved by humanity. Human population growth has been putting great stresses on the earth; abundance and convenience are desired by the people of developed countries, but mass production, mass consumption and mass waste have resulted in climate change, ozone layer depletion, water pollution, ground water and soil contamination, and hazardous waste problems. Developing countries with rapid population growth are following the same path as developed countries, which will impose new stresses on the earth. The exploitative systems of primary industries such as agriculture, fisheries and mining undermine the growth of developing countries where those industries are their economic base. The least developed countries face problems of poverty eradication to meet basic human standards of living for their people. The United

Nations has introduced the common concept of sustainable development for the developed, developing and least developed countries to share the economic benefits of growth, while a number of countries such as Japan and the various European countries have developed into societies oriented towards the recycling of resources.

Global environmental problems include many complex issues on every scale from the global to the local. The problems for scientists to study are mainly on two dimensions; firstly, as academic science in the search for truth, and secondly, as issues to be practically solved. The first dimension requires the training of new researchers with high-level talents who can explore global environmental studies with foresight and depth looking at the extent and complexity of the basis of traditional sciences. The second dimension requires the training of high-level practitioners who can deal with problems on both a global and a local scale and the methods of sustainable development.

In order to educate these high-level researchers and practitioners, it is necessary to implement a new educational and research system that can provide teaching covering a wide range of disciplines concerning the global environment. The relevant disciplines need to be developed into global environmental studies in succession to the traditional natural and social sciences, and the teaching has to involve practical methods with systematic experience in various domestic and overseas organizations.

The Graduate School of Global Environmental Studies is organized flexibly so as to meet the various needs of research and education. The areas of research will be based upon a fusion of interdisciplinary studies on global environmental problems, while the educational programmes will need integrated systems that can successively produce the talent required. A supporting organization to facilitate education and research is also included in the plan. The research body is to be called the ‘Hall of Global Environmental Research’; the educational body is to be called the ‘School of Global Environmental Studies’; and the supporting body is to be called the ‘Grove of Universal Learning’.

These three bodies will collaborate and share the function of the Graduate School of Global Environmental Studies of educating new types of academic who can integrate the various traditional disciplines into a new field of learning that addresses global interests with the concept of global civilization, and implement the new learning in devising practical solutions to the problems of the world.

大学院の特色

Features of the Graduate School

—研究組織，教育組織，及び教育・研究支援組織の分立—

地球環境学は生成期にあります。研究面では、そのダイナミックな展開のために、戦略的な先見性と学際性、柔軟性が必須です。一方、教育面では、関連する学問分野にわたる着実かつ重厚な教科内容と、先端性、社会性をもった安定的研究指導が必要です。このような研究面と教育面における異なった要求を満たすため、京都大学地球環境学大学院（通称）は研究組織「地球環境学堂」と教育組織「地球環境学舎」とを分立した独自の構成をとります。さらに、教育・研究支援組織「三才学林」を置くことにより、学堂・学舎における活動が専門領域のみに偏ることなく広い視野を持って調和的に展開する体制をとっています。

-Separation of educational, research and supporting organizations

Global environmental studies are at an early stage of formation. Research activity needs dynamic development with strategic views combining foresight and flexible interdisciplinary integration. Educational programs require stable and systematic teaching of a broad spectrum of global environmental topics with a view to social relevance and profundity. Research and educational activities, therefore, require different conditions. In order to meet these conditions, the Graduate School will incorporate a research body called the ‘Hall of Global Environmental Research’, and an educational body called the ‘School of Global Environmental

Studies'. Further, a supporting organization for education and research is to be established, called the 'Grove of Universal Learning', which will provide wider perspectives to both researchers and students with different disciplinary backgrounds so that they may be able to develop their research and talents cooperatively.

学内協働分野との連携体制

本組織は、様々な京都大学大学院の組織間の連携により運営されます。それはまず、学際的研究が不可欠な地球環境学の研究・教育に対する、学内のほとんど全ての専門部局との連携です。そのために、既存専門基盤と地球環境学の双方をつなぐ橋渡しとして、「協働分野」という仕組みを工夫しました。「協働分野」の教員は、既存研究科・研究所・センターに属しながら、大学院地球環境学舎の学生に講義科目を提供するとともに、学生の希望する専門性に沿って修士、博士論文指導も行います。さらに、客員制度の充実による学外の国立研究所をはじめとする、国内外の諸機関との連携・交流の活発化をめざします。またさらに、地球環境学では単に学内での専門教育だけではなく、NGO活動、NPO活動や国際協力活動など多様な内容での、多様なセクターとの連携を通じて、現実の問題を体験的に習得する体制も整えます。

-Collaboration with other graduate schools, institutes and research centers of Kyoto University

The Graduate School will collaborate with many other graduate schools, institutes and research centers of Kyoto University. Interdisciplinary study and education are essential for the Graduate School with the support of all relevant bodies within Kyoto University. In order to facilitate such support, the Graduate School has invited professors from other parts of the university as Collaborating Professors. They will not only teach and conduct research at their home institutions, but also, at the request of students of the Graduate School, they will provide lectures and guide research and thesis-writing for master's and doctoral degrees. The Graduate School will also invite visiting professors and lecturers to teach students on up-to-date topics. These visiting professors and lecturers will be invited from domestic as well as overseas institutions. The educational programs will emphasize not only formal teaching but also collaboration with domestic and foreign environmental NPOs and NGOs to give students opportunities for intern training in various sectors.

全学的なプロジェクトの遂行

既存の関連諸科学とは大いに異なる、融合型学問研究を実現するためには、これまでの既存研究科・研究所等においてそれぞれの分野に関連した環境学の研究教育経験をもつ地球環境学研究部教員が中心となり、関連する他研究科・研究所の教員と共に、集中的かつ濃密に共同のプロジェクトに従事することが必要です。既存研究科・研究所等からの流動定員による教員を主体とする地球環境学堂のような組織においては、このような全学的な研究プロジェクトの実施がきわめて容易となります。

-Carrying out university-wide research projects

In order to open up new areas of research in global environmental studies that are substantially different from those of the traditional sciences, it will be necessary for professors of the Graduate School to promote university-wide research projects with the intensive collaboration of researchers from different areas. The Graduate School will include as core members 'mobile professors' on joint appointments who will easily be able to conduct such research projects with members from a variety of other disciplines.

大学院の組織構成

Organization of the Graduate School

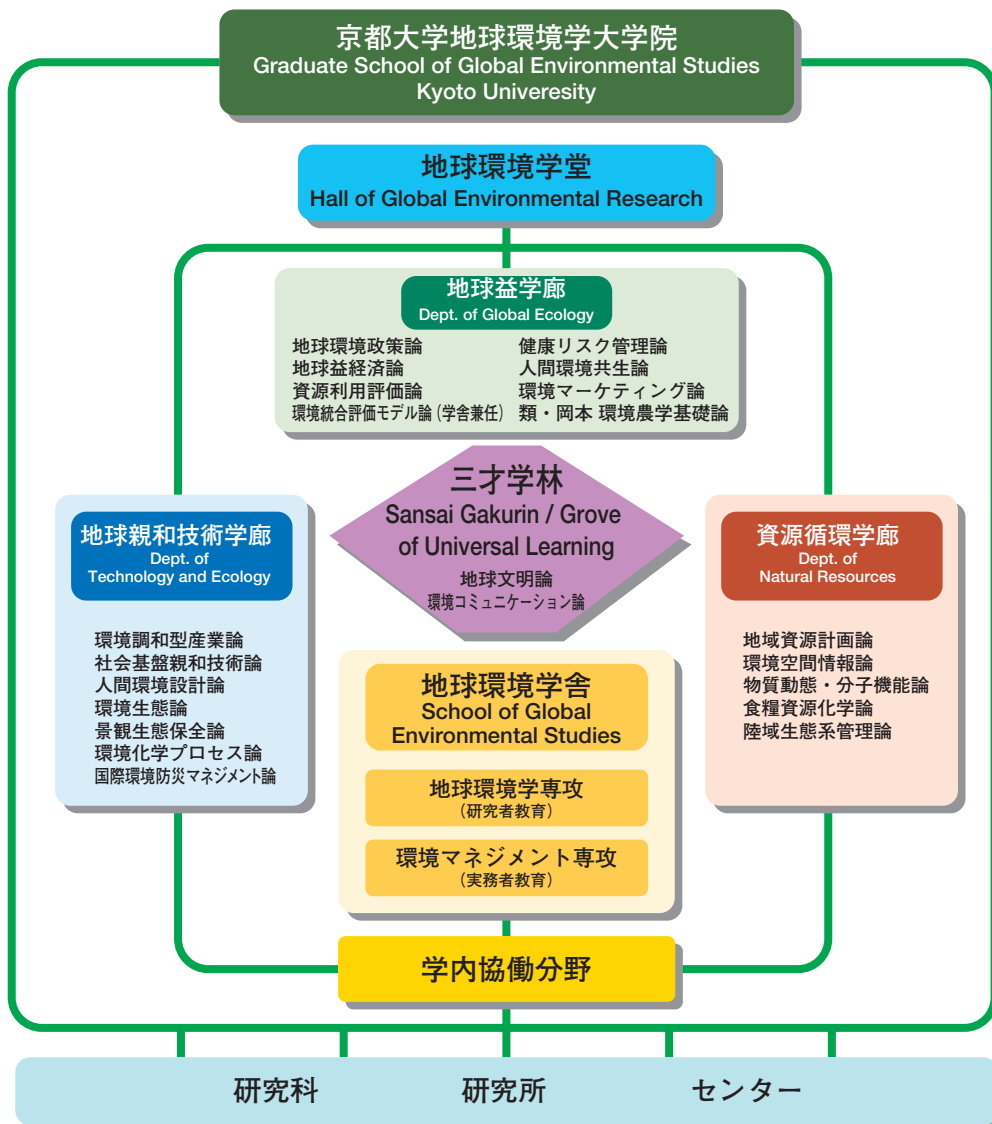
京都大学地球環境学大学院（通称）は、研究組織としての「地球環境学堂」、教育組織としての「地球環境学舎」、教育・研究支援組織としての「三才学林」が分立して構成しています。

The Graduate School has established a research body called the ‘Hall of Global Environmental Research’, an educational body called the ‘School of Global Environmental Studies’, and a supporting body for education and research called the ‘Grove of Universal Learning’.

地球環境学堂

HALL OF GLOBAL ENVIRONMENTAL RESEARCH

地球文明理念の研究から先端科学技術にわたる広範な分野に立脚する地球環境学を開拓するため、固有教員、流動教員（既存研究科・研究所から期限付きで異動する教員）、協働教員（既存研究科・研究所に所属



しつこの大学院の教育・研究に参画する教員—協働分野の教員), 及び客員教員が結集し, 地球環境問題を3つの鍵概念, すなわち「地球益」, 「地球親和」, 「資源循環」に従って, それぞれ「地球益学廊」, 「地球親和技術学廊」, 「資源循環学廊」を構成します。

This will consist of three types of professorships, namely permanent professors, ‘mobile professors’ on joint appointments and collaborating professors. ‘Mobile professors’ are professors who teach and conduct research both at their home schools, institutes, or research centers of Kyoto University, and at the Graduate School. They will hold professorships at two institutions within Kyoto University for a limited term. Collaborating professors are professors who teach and conduct their research not only at the institution within Kyoto University to which they are appointed, but also at the Graduate School. These three types of professors, together with visiting professors, will work to explore global environmental studies covering global civilization in the widest possible sense and the most advanced science and technology related to global environmental problems. According to the three key concepts of ‘global benefit’, ‘ecology’ and ‘recycling of natural resources’, the Hall will contain three research groups, the departments of Global Ecology, Technology and Ecology, and Natural Resources.

地球環境学堂の各学廊

Departments in Hall of Global Environmental Research

地球益学廊

地球環境政策論／地球益経済論／資源利用評価論／健康リスク管理論／人間環境共生論／環境マーケティング論／地球文明論／環境コミュニケーション論／類・岡本 環境農学基礎論／環境統合評価モデル論 (学舎兼任)

Department of Global Ecology

Global Environmental Policy / Global Ecological Economics / Global Resource Economics / Environmental Health Risk Management / Studies of Human and Environmental Symbiosis / Environmental Marketing Management / Towards a Theory of Global Civilization / Environmental Communication Studies / Rui and Okamoto Philosophy of Sustainable Agriculture and Human Life / Global Integrated Assessment Modeling (Concurrent Academic Appointment)

地球親和技術学廊

環境調和型産業論／社会基盤親和技術論／人間環境設計論／環境生態論／景観生態保全論／環境化学プロセス論／国際環境防災マネジメント論

Department of Technology and Ecology

Environmentally-friendly Industries for Sustainable Development / Environmental Infrastructure Engineering / Global Environmental Architecture / Environmental Ecology / Landscape Ecology and Planning / Environmentally Benign Chemical Processing / International Environment and Disaster Management

資源循環学廊

地域資源計画論／環境空間情報論／物質動態・分子機能論／食糧資源化学論／陸域生態系管理論

Department of Natural Resources

Regional Planning / Environmental Geoinformatics / Material Dynamics and Molecular Functionalities / Global Food Science / Terrestrial Ecosystems Management

地球益学廊

Department of Global Ecology

21世紀の地球社会は、人類の社会経済活動と自然環境の相互依存が一層強まると共に、科学技術の進歩や経済発展、環境保全に関する国際連関もさらに深まると考えられます。

こうした現実を直視しながら、地球環境保全に向けた国際的な取り組みの中で科学の貢献をより確かなものにするために、本学廊では (1)人間と環境の共生のあり方とそれを実現する枠組みを考究するとともに、(2)自然科学と社会科学にまたがる既存の学術分野を地球益に向かって統合し、(3)国益や経済的利害を超えて地球益を具現化するための施策と技能を創出し、(4)さらにその観点に立脚した地球環境統治能力を高めるガバナンスに貢献する研究を展開します。

In the global society of the 21st century, human socio-economic activities and the natural environment are closely interdependent, and international relationships regarding science and technology, economic development and environmental preservation are strengthening.

With these trends in mind, the department of Global Ecology seeks to firmly establish a scientific contribution by (1) studying the framework of human and environmental symbiosis, (2) integrating existing natural and social science disciplines into the new discipline of global ecology, (3) developing policies and techniques that go beyond national interests and international economic interests and serve global common interests, and (4) conducting studies which can contribute to governance that can enlarge the management capability for the global environment.

地球親和技術学廊

Department of Technology and Ecology

自然と人間の文化は相互に環境として働きあい、地球システムともいうべき精妙な自然・人間系を、長期間にわたる歴史的プロセスにおいて形成してきました。人間の文化的営みも生命の営みもこの地球システムの安定的運営の中でしか考えられません。人類生存の基盤学術としての地球環境学創成に向けて、多次元にわたる諸領域の地球親和技術を重層的に統合し、環境調和型文明にふさわしい技術と技術規範を考求します。

ここで取扱う領域は、地球文明の持続性を達成するための環境調和型産業論、環境インフラ創生のための社会基盤親和技術論、自然・生態系への負荷を最小化する居住形態を示す人間環境設計論、自然環境や生態系の動態や維持機構について探求する環境生態論、生物多様性の保全と人間活動の調和を目指す景観生態保全論、環境と調和した新しい物質変換法を開発する環境化学プロセス論などです。

A delicate balance between nature and humanity has emerged as a global system being interacted between nature and human culture. Without sustaining the balance, human culture as well as human life cannot be maintained. To establish global environmental studies as a fundamental science of human existence, we try to integrate environmentally-friendly technologies across disciplines and develop technologies and technological criteria well-suited to an environmentally balanced civilization.

Our studies cover (1) environmentally-friendly industries that create sustainable development for global civilization, (2) environmental infrastructure engineering, (3) disaster-free global environment architecture, (4) environmental ecology studying dynamics and maintenance mechanism of natural ecosystem, (5) landscape ecology and planning for better solutions to land-use conflicts between man and nature, and (6) environmentally benign chemical processing.

資源循環学廊

Department of Natural Resources

当学廊では、地球生態系を自然と人間社会の共通集合体として捉え、地球規模の資源循環と地域生態系の

動態解析に基づき地球環境の破壊回避の方策を提起します。とくに、人間が作り上げた循環系を、いかに自然の循環系の中に組み込んでいくかが、両者共存のための最重要課題です。そのため、地球生態系からの視点と、地域生活圏からの両視点より、その調和点と人類の役割を見出すための研究教育を行います。すなわち、地域に根ざした人類の生活を新たな「豊かさ」で保障し、かつ自然生態系をも保全するため、地球益の考えに立脚した新たな叡知の獲得を目指します。具体的には、天然および人工的有機資源の環境調和、低負荷型の物質変換・循環系構築のための方法論の確立を目指すと共に、「土地・水資源の適切な利用・管理に基礎を置く地域環境の整備と保全こそが真に持続的な地域の発展をもたらす、これがひいては地球全体の環境保全に結びつく」という考えに立脚し、陸域、沿岸域、集水域等の地域単位における資源循環に関わる課題を見極めその解決策を探る中で持続的な地域発展、地球環境保全の方策を提示していきます。

The Department of Natural Resources takes the global ecosystem as a complex composed of nature and human society and seeks to avoid environmental destruction by conducting dynamic analyses of resource circulation on a global scale as well as within regional ecosystems. Approaches in our research and education therefore stand on both global and regional perspectives, based on the idea that natural resource management must conform with a well-designed human life on a local scale that in turn contributes to the conservation of the larger ecosystem and ultimately of the global environment. Topics that receive our special attention include environment-friendly utilization of organic resources, technologies for low-impact material conversion and recycling, and proper management of land and water resources. Field-based studies in geospheres, biospheres, coastal zones and watersheds will also play a key role in identifying resource circulation issues in such regional units and suggesting solutions for sustainable development and environmental conservation on a local and global scale.

地球益学廊

地球環境政策論分野

松下 和夫 教授

075-753-2967

matsushita.kazuo@chikyu.mbox.media.kyoto-u.ac.jp

小畑 史子 准教授

075-753-6593

obatafumi@a001651.mbox.media.kyoto-u.ac.jp

松本 泰子 准教授

075-753-5710

ymatsumoto@gsges.mbox.media.kyoto-u.ac.jp

地球環境に関する国際的な法的・制度的枠組について研究するとともに、各国政府、国際機関、産業界、NGOなどの地球環境政策形成に関わる様々な主体の多元的な活動を政治経済学的に分析することにより、地球環境の保全と地球規模での持続可能な開発の実現という地球益を創出して行ける仕組みと取組を検討する。

具体的な検討課題としては、国際環境条約や各国の環境法・制度等の比較法的研究および労働管理のための法・制度の検討、国連など国際組織における地球環境保全への取組の検討、ストックホルム人間環境会議・リオデジャネイロ地球サミット・ヨハネスブルク持続可能な開発に関する世界サミットなど一連の国連会議における議論と成果の評価、持続可能な開発の概念、世代間および世代内の公平性、科学と政策の相互作用、地球環境安全保障などのテーマを取り上げる。



写真の解説（1）アジア太平洋環境と開発に関する閣僚会議2000の様相

A scene from Ministerial Conference on Environment and Development in Asia and the Pacific 2000

Department of Global Ecology

Global Environmental Policy

Kazuo MATSUSHITA, *Professor*

+81-75-753-2967

matsushita.kazuo@chikyu.mbox.media.kyoto-u.ac.jp

Fumiko OBATA, *Associate Professor*

+81-75-753-6593

obatafumi@a001651.mbox.media.kyoto-u.ac.jp

Yasuko MATSUMOTO, *Associate Professor*

+81-75-753-5710

ymatsumoto@gsges.mbox.media.kyoto-u.ac.jp

While studying the international legal and institutional framework concerning the global environment, we carry out political and economic studies of the multidimensional activities of various actors such as governments, international organizations, businesses, and NGOs that participate in and contribute to the formulation of global environmental policies. By conducting such studies, we hope to identify mechanisms and programs that could produce the worldwide benefits of global environmental conservation and the realization of sustainable development on a global scale.

Among the specific topics for investigation are: comparative legal studies on international environmental conventions and domestic environmental legislation and institutions; studies on laws and institutions for labor management; activities by international organizations such as the United Nations towards safeguarding the global environment; analysis and assessment of debates and output of various UN conferences such as the Stockholm Conference on Human Environment, Rio de Janeiro Conference on Environment and Development, and the Johannesburg World Summit on Sustainable Development; the concept of sustainable development; inter-generational and intra-generational equity; interaction between science and politics; and global environmental security.



写真の解説（2）コタキナバル（マレーシア）の焼畑

Slash and burn agriculture in Kotakinabaru, Malaysia

地球益学廊

地球益経済論分野

植田 和弘 教授

075-753-3439

ueta@econ.kyoto-u.ac.jp

森 晶寿 准教授

075-753-9203

amori@gsges.mbox.media.kyoto-u.ac.jp

地球益を地球上のすべての人々で共有できる社会経済システムの構造や機能，そこにおける公共政策のあり方を解明する。

地球環境問題が示したことは，貧困や不況に対する処方箋を考えるに際しても，地球環境や地球資源の制約や場所に関する事実や認識をふまえた経済学的検討が不可欠になったことである。このことは，人間社会の豊かさを実現するための開発ルールと開発主体のあり方とは何かを問いかけている。国家の利害や企業の利害を超えて地球市民の共通の利益を実現できる経済への途は，まだ模索が始まったばかりである。南北間の衡平や世代間の衡平を図りつつ，地球環境を保全できる世界経済システムはどのようなものか。持続可能な社会とは。それは，どうすれば実現できるのか。その時，人間社会がどのような豊かさや生活の質を享受しているのか。こうした難題に経済学を始めとする諸学問の成果を基に立ち向かってみたい。



This picture asks 'Whose earth is it?' In other words, who decides and how do we decide how to use common global environmental resources? (出典：ハイムーン著『ゴミック』)

Department of Global Ecology

Global Ecological Economics

Kazuhiro UETA, *Professor*

+81-75-753-3439

ueta@econ.kyoto-u.ac.jp

Akihisa MORI, *Associate Professor*

+81-75-753-9203

amori@gsges.mbox.media.kyoto-u.ac.jp

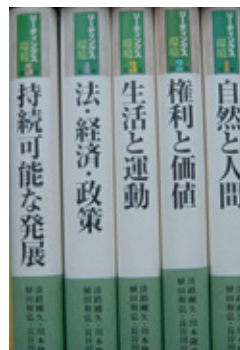
The two main topics of the discipline of Global Ecological Economics are:

- (1) to clarify the structure and function of the socio-economic system in order that all people on the globe can enhance their quality of life,
- (2) to examine what kind of public policy should be introduced in order to achieve the above.

In considering measures to counter the traditional economic issues including poverty and depression, we need to take into account global environmental issues and the limits of global resources. This means that it is very important to clarify who should be responsible for promoting the development process and what kind of rule should be applied to this process in order to attain the quality of life needed for human society.

We are just beginning to try to achieve a sustainable society which can assure the common global interest of citizens beyond the interest of nation states and enterprises. What is the sustainable society and what the world economic system which conserves the global environment and also realizes both intergenerational equity and North-South equity?

If there is such a society, how can it be realized? Once it is realized, what kind of quality of life and what kind of lifestyle can we expect? These challenges are difficult to solve, but we are trying to do so, based on interdisciplinary research, including economics.



地球益学廊

資源利用評価論分野

武部 隆 教授

075-753-6204

takebe@kais.kyoto-u.ac.jp

北野 慎一 助教

075-753-6203

人類の生存基盤である地球環境に配慮しつつ、地域諸資源の利用・保全と管理の現状を、資源経済学、環境経済学、組織経済学、GIS等を用いて総合的に再検討および評価する。そして、地域諸資源の利用・保全と管理のあり方、地球環境保全に向けての国際的な役割分担のあり方、地域コミュニティにおける官民の役割分担のあり方に関して、循環型社会形成の立場に立って考察する。

また、経済活動と地球環境の相互依存関係の解明を行い、持続的食料生産の条件を明らかにして、地域ごとの食料生産力および食料の地域間アンバランスについてモデル分析による考察を加える。とくに、環境価値の経済評価については、農林業の環境便益評価を中心に、理論的・実証的な検討を行い、CVM（仮想評価法）、ヘドニック価格法、トラベルコスト法等を適用して積極的に環境価値の計測を試みる。

さらに、農業・農村における社会的課題の解決に向け活動する非営利な団体ならびにそれら団体のネットワーク的なつながりについて、理論的かつ実証的に考察する。

Department of Global Ecology

Global Resource Economics

Takashi TAKEBE, *Professor*

+81-75-753-6204

takebe@kais.kyoto-u.ac.jp

Shinichi KITANO, *Assistant Professor*

+81-75-753-6203

In our consideration of the global environment as the basis for human life, we reexamine and evaluate the current states of use, conservation and management of various local resources. For that purpose we employ the principles of resource, environmental, and managerial economics and utilize the techniques of the Geographic Information System. Our topics include normative analyses of local resource use, international cooperation for global environmental protection, and collaboration between private and public sectors in regional communities. We consider these issues with an eye towards the formation of a recycling society.

Other topics include theoretical analyses of the mutual relation between economic activities and the global environment in order to clarify conditions for sustainable food production and investigate the regional imbalance of food production and its distribution. We also consider the development of methods for environmental valuation. In addition to our theoretical investigations, we stress the actual valuation of environmental resources.

Associations aimed at public benefit and/or group benefit will become popular in rural society in the near future. We study various activities of these non-profit organizations.



Paddy fields planted with sunflowers

地球益学廊

健康リスク管理論分野

伊藤 禎彦 教授

075-383-3254

itoh@urban.env.kyoto-u.ac.jp

越後 信哉 准教授

075-383-3255

echigo@urban.env.kyoto-u.ac.jp

大河内 由美子 助教

075-383-3256

yohkouchi@urban.env.kyoto-u.ac.jp

当研究室では、水供給問題を中心にとりあげ、その安全性の確保法を追求する。特に環境ヘルスリスクの制御を重視し、微量汚染物質や消毒副生成物の発がん性、あるいは免疫毒性作用を指標とした飲料水の安全性評価に関する研究に取り組むとともに、副生成物を対象として、気相曝露や食品摂取による経口曝露などを含めた総曝露量評価に基づいた水道水質基準設定方法のあり方を模索する。また副生成物前駆物質のキャラクタリゼーションや排出特性解析に加えて、副生成物生成を抑制する高度水処理技術の開発を行う。さらに、カルキ臭や消毒副生成物低減を目的として、残留塩素濃度を低減した給配水システムの実現をにらみ、微生物リスクを低減するために要求される水質レベルを把握するとともに、微生物モニタリング手法の高度化ならびに腸管系微生物を対象とした定量的微生物リスク評価に取り組む。

なお、本研究室は京都大学大学院工学研究科都市環境工学専攻に併任所属しており、桂キャンパスにおいて平山修久准教授（GCOE）ほか工学研究科所属の大学院生とともに研究活動を実施している。

Department of Global Ecology

Environmental Health Risk Management

Sadahiko ITOH, *Professor*

+81-75-383-3254

itoh@urban.env.kyoto-u.ac.jp

Shinya ECHIGO, *Associate Professor*

+81-75-383-3255

echigo@urban.env.kyoto-u.ac.jp

Yumiko OHKOUCHI, *Assistant Professor*

+81-75-383-3256

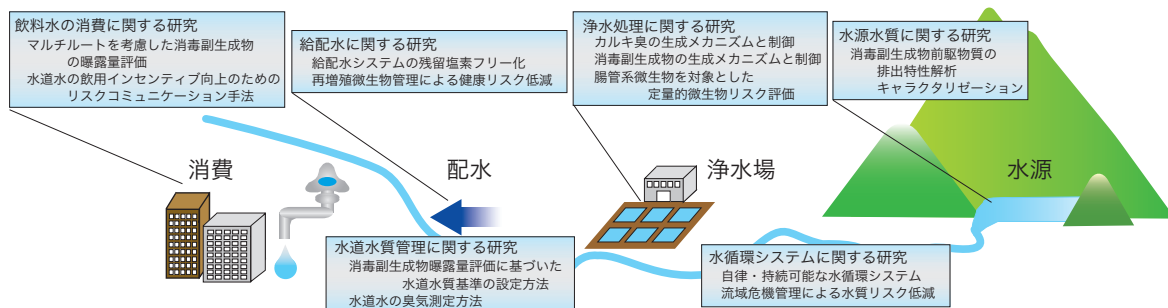
yohkouchi@urban.env.kyoto-u.ac.jp

The main focus in our laboratory is how to manage health risks caused by toxic chemicals or microorganisms associated with water supply.

Specific subjects are as follows:

- 1) Safety assessment of micropollutants or disinfection by-products (DBPs) in drinking water, such as carcinogens and immunotoxic compounds,
- 2) Estimation of allocation to drinking water based on total exposure of DBPs via multi-routes, including inhalation and food ingestion etc.,
- 3) Characterization of chemical structures and sources of DBPs precursors,
- 4) Development of advanced water treatment system to reduce DBPs formation,
- 5) Assessment and control of microbiological risks in water supply systems.

Our laboratory also belongs to Department of Environmental Engineering, Graduate School of Engineering, Kyoto University, and is located at Katsura Campus. Associate Professor Nagahisa Hirayama (GCOE) and students in Graduate School of Engineering are working together there.



健康リスク管理論分野の研究テーマ概略

Scheme of research topics in Environmental Health Risk Management

地球益学廊

人間環境共生論分野

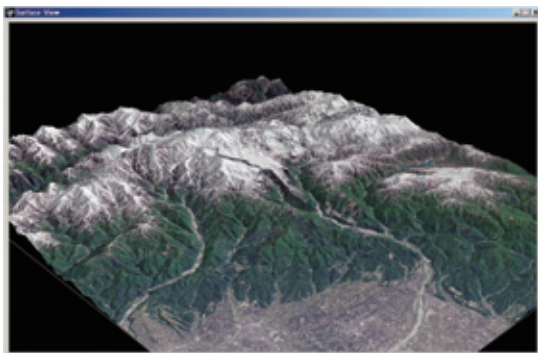
小方 登 教授

075-753-2894

ogata.noboru.3c@kyoto-u.ac.jp

環境と人間生活の相互作用について、基礎に立ち返り、洞察を深めることを目標とする。既存の学問分野としては、地理学の方法論に基礎を置く。具体的には、コンピュータを利用したリモートセンシング（人工衛星データの活用）や地形分析、人口・土地利用データの空間分析などの地理情報技術を活用する。また、フィールドワークを重視し、地域の実状に即した研究を重視する。

しかし、現状分析にとどまることなく、そこから地理的にも歴史的にも広い視野に立った、人間・環境関係の類型化や発展・変化のモデル、将来の展望をめざす。そのために、ハイテク技術だけに頼らず、歴史資料の解釈から人類の環境利用を分析・復原したり、古くからの環境哲学・思想、たとえば文化ごとに異なる環境・開発観の相違などについて考察・評論を加えたりすることも研究方法に含める。



コンピュータを使い衛星画像と地形データを組み合わせて表示した例（富山県・立山）

Department of Global Ecology

Studies of Human and Environmental Symbiosis

Noboru OGATA, *Professor*

+81-75-753-2894

ogata.noboru.3c@kyoto-u.ac.jp

We offer courses for studying interaction and symbiosis of the environment and human activity. For this purpose, we use technologies such as remote sensing (use of satellite images) and geographic information system to analyze geomorphologic, demographic, and land use data. We also stress the importance of fieldwork to obtain knowledge about the reality of the study area.

However, our research scope is not confined to technological aspects. To study the typology and human-environmental relationship, we also adopt historical and philosophical approaches. From this viewpoint, we stress the importance of the variety of the idea of environment and development depending on the difference of regions, times, and cultures.



砂漠化により廃墟となった集落と用水路の跡（中国・内モンゴル）

地球益学廊

環境マーケティング論分野

吉野 章 准教授

075-753-5921

yoshino.a@ks2.ecs.kyoto-u.ac.jp

マーケティング論とは、単に商品を販売するための技法ではなく、多様な認知や価値観を持つ経済主体が、情報の偏在や非対称性を超えて、より望ましい社会的選択を実現していくための一般的手法である。当分野では、環境問題に関わる社会的選択を、マーケティング論の立場から分析し、評価することを目標としている。現在の主な取り組み課題は以下である。

1) 農村では、環境保全や生物多様性に配慮した農業への取り組みが始まっている。しかしながら、それに対する消費者の支持はまだ少ない。当分野では、環境配慮型農業の市場的条件を明らかにするために、市場動向分析や、消費者ニーズの分析を行っている。また、地産地消を実現する農産物直売所や流通の整備に向けた実践的取り組みも行っている。

2) 環境リスクや食品安全に関する社会的な選択は、しばしば専門家の考える合理性とかけ離れたものになるが、それは一般市民に非があるからだろうか。当分野では、消費者の不安に率直に耳を傾けながら、リスクコミュニケーションや政策決定の難しさは何か、どうすればそれは改善するかについて、理論的・実証的研究を行っている。



図1. 京都・錦市場

Fig.1. Nishiki Market in Kyoto

Department of Global Ecology

Environmental Marketing Management

Akira YOSHINO, Associate Professor

+81-75-753-5921

yoshino.a@ks2.ecs.kyoto-u.ac.jp

Marketing management is not just a sales technique but a general methods to answer the question of how society can achieve a preferable choice beyond the issues of asymmetric information. Our laboratory focus on the social choice of environmental policies or agreements, and address economic theoretical and econometric analysis on these problems. Our current themes are follows;

- 1) Econometric analysis of consumer needs and market on agriculture of environmental conservation type and the 'local production for local consumption'.
- 2) Economic theoretical and econometric analysis on risk communication of environmental risk or food safety.

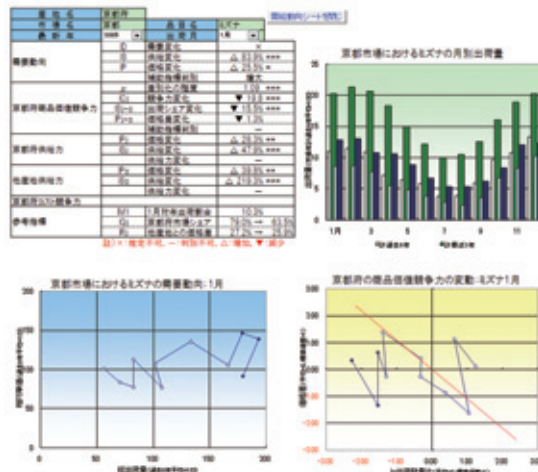


図2. 青果物の市場動向分析

Fig.2. Trend analysis of vegetables market

地球益学廊

類・岡本 環境農学基礎論分野

柏 久 教授

075-753-6209

kashiwa@kais.kyoto-u.ac.jp

小西 良明 助教

075-753-6209

yossey524@hotmail.com

環境にとって農業は非常に大きな影響を与える。ところが今日の日本農業は非常に危機的な状況にある。この状況を転換するためには新しい農業の展開が必要である。

当分野においては、(1) 都市民の農業参入、(2) 企業の農業参入、(3) やま地酪農の普及拡大、という新しい農業の動向を、実践と深く結びついた形で研究していく。研究教育方法は、経験を重視して、その経験に基づき、現実の中に潜んでいる本質的なものを哲学的に捉えていくものである。日本人の自然観が環境問題に対して持つ重要性の解明も目指す。



やま地酪農の風景

Department of Global Ecology

Rui and Okamoto Philosophy of Sustainable Agriculture and Human Life

Hisashi KASHIWA, *Professor*

+81-75-753-6209

kashiwa@kais.kyoto-u.ac.jp

Yoshiaki KONISHI, *Assistant Professor*

+81-75-753-9203

yossey524@hotmail.com

Agriculture gives great impacts on the environment. However, Japanese agriculture has been in a serious crisis these days. In order to change this situation, it is necessary to develop new agriculture.

In this area, we pursue movements of new agriculture such as (1) agricultural entry of citizens, (2) agricultural entry of companies, (3) expansion of grazing dairy in Mountain, in the way deeply associated with practice. Our policy for research and education is to emphasize and put the basis on experiences and philosophically see essential factors hidden in the real world. We also aim to clarify the importance of Japanese nature-views for the environmental problems.



Scenery of Grazing Dairy in Mountain

地球益学廊

環境統合評価モデル論分野(学舎兼任)

*新規学生募集は行わない

松岡 譲 教授

075-383-3367

matsuoka@env.kyoto-u.ac.jp

倉田 学児 准教授

075-383-3368

gkurata@athehost.env.kyoto-u.ac.jp

河瀬 玲奈 助教

075-383-3369

rkawase@athehost.env.kyoto-u.ac.jp

1. 環境統合評価モデルの開発

地球温暖化, 酸性雨, 地域環境劣化などの環境問題は経済発展と密接に関係している。この研究では, アジア太平洋地域の21世紀前半における環境と経済発展の展開を自然プロセス, 社会経済プロセスに関する精緻なモデルによって記述し, 地球環境政策の策定を支援することを目的とする。また, 国レベルにおいて産業や家庭の廃棄物発生・エネルギー消費行動のモデル, 環境保全の主要な技術の進歩モデルなどを統合し, 人間活動が環境に及ぼす影響とその抑制努力の絡み合いをダイナミックかつ定量的に描き, 環境施策, 環境技術の評価と進展を考察する。

2. 地球規模の環境変化とそれに伴う人間・社会影響に関するシミュレーション

大陸規模にわたる物質循環や環境汚染物質の輸送と変化, 気候変動に伴う健康, 農業などへの影響などを, 社会・経済データベースや地理情報システムを駆使した計算機シミュレーションによって解明, 評価する。

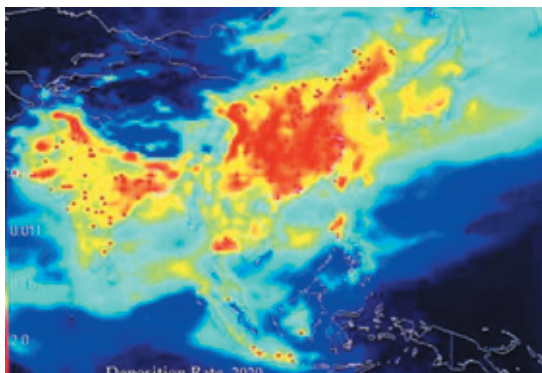


図1. アジア地域のSO₂降下量分布 (計算)

Fig.1. SO₂ deposition in Asian region(calculation)

Department of Global Ecology

Global Integrated Assessment Modeling (Concurrent Academic Appointment)

* Not accepting applications for new students

Yuzuru MATSUOKA, *Professor*

+81-75-383-3367

matsuoka@env.kyoto-u.ac.jp

Gakuji KURATA, *Associate Professor*

+81-75-383-3368

gkurata@athehost.env.kyoto-u.ac.jp

Reina KAWASE, *Assistant Professor*

+81-75-383-3369

rkawase@athehost.env.kyoto-u.ac.jp

1. Study on Integrated Assessment Models of Global Environment

We are developing integrated assessment model for evaluating global environmental policies that comprehend global demography, economics, industrial production, people's consumption behavior, and environmental changes. Global environmental problems cannot be analyzed without these interdependencies among them.

2. Study on Long-term Environmental Changes in the 21st World

Global environmental change in the 21st century compel us to adapt our social systems to dynamically changing environment. What is the efficient program of social innovation investment to maintain and to improve people's welfare? Coupling simulation models of global impact and economics, we are tackling such kinds of problems.

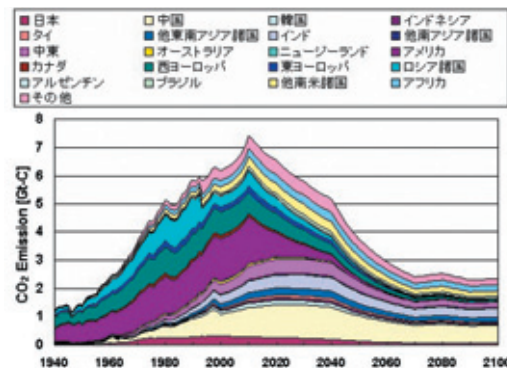


図2. CO₂濃度450ppmを達成するための各国の排出量

Fig.2. Emission of each country for 450ppm CO₂ concentration stabilization

地球親和技術学廊

環境調和型産業論分野

藤井 滋穂 教授

075-753-5151

fujii@eden.env.kyoto-u.ac.jp

田中 周平 准教授

075-753-5171

t-shuhei@eden.env.kyoto-u.ac.jp

日本は、60年代、70年代の深刻な公害を克服し、世界的にもトップ水準の環境先進国になった。その間には、技術開発、ノウハウ蓄積、法律整備、施策実施など、具体的に環境問題を解決する多数の知識・技能・経験を得ている。その一方、近隣アジアの途上国では依然、劣悪な環境問題が多数存在し、日本の経験があまり生かされていない。技術移転のための国際教育と現場に即した実践教育が日本では不足していたためである。地球文明の持続性を達成するためには、産業形態を環境調和型に変換する必要がある。さらにグローバル化する問題を解決するためには地球親和型の技術開発およびその展開が必要となる。

本分野では、政策的課題の解決に役立つ研究を行い、環境問題の解決でリーダーシップを発揮する人材育成を目指す。特に、水質分析・水処理技術、微量汚染物質の分析・処理技術、衛星・土地利用データ解析技術等を駆使し、水環境の保全・管理、物質の循環利用の促進、省エネルギー産業の構築等を考究する。さらに、現場主義の調査・実験とモデル化解析による実用的・実践的な研究を展開する。



Fig. 1 Water quality survey in Thailand
(タイ王国メコン河流域の水質調査時に現場で地図を広げ採水場所を検討する様子)

Department of Technology and Ecology

Environmentally-friendly Industries for Sustainable Development

Shigeo FUJII, *Professor*

+81-75-753-5151

fujii@eden.env.kyoto-u.ac.jp

Shuhei TANAKA, *Associate Professor*

+81-75-753-5171

t-shuhei@eden.env.kyoto-u.ac.jp

Japan has overcome severe environmental pollutions in 1960's and 70's, and became one of the most environmentally-advanced countries in the world. During this process, we have accumulated vast amounts of knowledge, tools, and experiences for practically solving environmental problems such as environmental technologies, legal systems, and environmental policies. On the other hand, most developing countries in the Asia region are still suffering from serious environmental problems, and our experiences have not been fully utilized. This is mainly due to the lack of international education systems for transferring environmental technologies and practical training for solving real environmental problems. Industries should be environmentally friendly in order to create sustainable development of global civilization. Such industries should promote resources recycling, energy saving, and avoid the use of hazardous substances.

In this laboratory, through various research projects, we will foster environmental leaders who have the ability to solve environmental problems in the world. Conservation and management of water environment, promotion of resources recycling, and development of energy saving industries are studied by using many kinds of tools, such as water quality analysis, micro-pollutant analysis, water and micro-pollutant treatment technologies, and land use data analysis from satellite images.



Fig.2 POPs sampling site

地球親和技術学廊

社会基盤親和技術論分野

勝見 武 教授

075-753-9205

tkatsumi@mbox.kudpc.kyoto-u.ac.jp

乾 徹 准教授

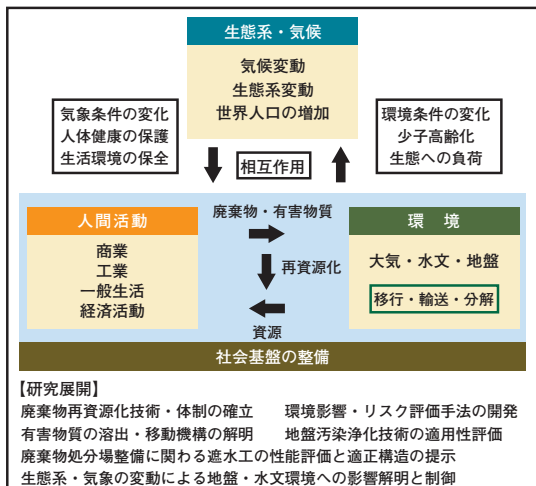
075-753-5752

inui@geotech.mbox.media.kyoto-u.ac.jp

社会の基盤条件として不可欠である、水文・地盤環境の保全と修復のためのインフラストラクチャ創生技術を環境社会システムとの関係において学際的に考究する。

少子高齢化社会における社会基盤整備のあり方は、従来の経済発展型予測手法に基づく整備計画とは大きく異なりつつあることから、気候変動による自然営力の変化をも考慮した新しい社会基盤整備のあり方と適用技術を追求める。

さらに、人間活動の結果として排出される廃棄物や建設発生土の適正な処理処分・有効利用対策のハード・ソフト的開発や、遮水工の評価に基づいた廃棄物処分場整備にかかわる総合研究、ならびに廃棄物や有害物質で汚染された地盤の浄化技術とその評価に関する研究などを実施する。



社会基盤親和技術論分野の研究領域

Research field for the Chair of Environmental Infrastructure Engineering

Department of Technology and Ecology

Environmental Infrastructure Engineering

Takeshi KATSUMI, *Professor*

+81-75-753-9205

tkatsumi@mbox.kudpc.kyoto-u.ac.jp

Toru INUI, *Associate Professor*

+81-75-753-5752

inui@geotech.mbox.media.kyoto-u.ac.jp

The chair is responsible for the infrastructure development and management from a viewpoint of environmental social systems. The goal of our studies is to preserve and restore the hydrological environment and geo-environment, which is essential for the infrastructure development.

In particular, we will develop concepts and technologies for the creation of a reasonable future infrastructure, appropriate to the changes in population pyramid and climate, as an alternative for the stereotyped infrastructure aimed only at the economical development.

In addition, we focus on 1) the development of technologies for the appropriate reuse or disposal of waste materials and the establishment of management strategies and policies for waste reuse/disposal, 2) the total design and management of landfill sites for waste disposal with particular interest in verifying the performance of liners and covers for waste containment, and 3) the development of remediation technologies for contaminated soils and groundwater, and their evaluation.



LANDFILL島による環境創造

Creation of a waterfront environment by landfill islands

地球親和技術学廊

人間環境設計論分野

小林 正美 教授

075-753-5773

mkoba@archi.kyoto-u.ac.jp

小林 広英 准教授

075-753-4806

kobahiro@archi.kyoto-u.ac.jp

落合 知帆 助教

075-753-5723

ochiai@global.mbox.media.kyoto-u.ac.jp

本分野は、「ひと・暮らし・すまい・ちいき」という人間環境のあらゆるスケールに存する社会的課題を研究対象とする。地域の文化や風土から持続的人間環境のあり方を学び、あらたな仕組みづくりを通して、地球環境問題を地域から解決することをめざす。

一地域文化・風土と人間居住の相互作用

地域の文化や風土を踏まえた「暮らし」のあり方を追求する。美しい自然から災害を起こす自然まで多様な姿で示される地球自然の秩序、快適な社会から過酷な社会まで多様な姿で示される人間社会の構造を、実際の都市や集落から学ぶ。

一風土に根ざす設計技術と環境デザイン

地域の文化や風土を踏まえた「すまい」のあり方を追求する。人間とその周囲にある物理的環境の相互関連性に着目し、人間的要因と環境的要因の双方を研究する。得られた知見・知識を施策、計画、デザインに反映させると共に、実践的な社会適用を試みる。



間伐材を用いた耐震型ユニット建築システムの実践
Development of sustainable timber-building system

Department of Technology and Ecology

Global Environmental Architecture

Masami KOBAYASHI, *Professor*

+81-75-753-5773

mkoba@archi.kyoto-u.ac.jp

Hirohide KOBAYASHI, *Associate Professor*

+81-75-753-4806

kobahiro@archi.kyoto-u.ac.jp

Chiho OCHIAI, *Assistant Professor*

+81-75-753-5723

ochiai@global.mbox.media.kyoto-u.ac.jp

Global Environmental Architecture focuses on different aspects of Human Environment ranging between Personal Environment, Living Environment, Shelter Environment and Community Environment. We study sustainable human environments and reform social frameworks, contributing to current global environmental issues from a locally-based approach.

- *Interaction between local contexts and human settlement*

We explore “the ideal living environment” based on the local culture and natural settings. We conduct field studies in cities and villages on diversity of nature bringing us blessings and disasters as well as social diversity emerged as comfort and severity.

- *Environmental design and planning rooted in local contexts*

We explore “the ideal shelter environment” based on regional ecosystem and socio-cultural structure. With our research findings and combined experience reflected in design, planning and policy making, we undertake architectural actions to implement practical societal applications.



ベトナム山岳少数民族の伝統建築再現
Reconstruction of a traditional community house in Vietnam

地球親和技術学廊

環境生態論分野

加藤 眞 教授

075-753-6849

kato@zoo.zool.kyoto-u.ac.jp

市岡 孝朗 准教授

075-753-6851

itioka@mbox.kudpc.kyoto-u.ac.jp

川北 篤 助教

075-753-2928

kawakita@s01.mbox.media.kyoto-u.ac.jp

地球上にはさまざまな特色ある生態系があり、それぞれの生態系にはその地域固有の生物群集が見られる。生態系を構成しているこれらの生物は複雑な相互作用のネットワークを作り上げているが、その中でも特に共生関係は生態系の維持に大きな役割を果たしているばかりでなく、生物多様性創出にも大きな貢献をしている。自然生態系に見られるさまざまな種間関係の自然史や動態に注目しつつ、それらが生態系の維持や多様性創出にどのように貢献しているかについて、さまざまな生態系を舞台にして考えている。また、共生のネットワークという視点より、自然を守るとはどういうことかを問い直し、それらの成果を生態系や生物多様性の保護に役立てたい。



ツリータワーの上から俯瞰したサラワク・ランビル国立公園の熱帯雨林の林冠

Canopy of a tropical rain forest of Lambir Hills National Park in Sarawak viewed from the top of a tree tower

Department of Technology and Ecology

Environmental Ecology

Makoto KATO, *Professor*

075-753-6849

kato@zoo.zool.kyoto-u.ac.jp

Takao ITIOKA, *Associate Professor*

075-753-6851

itioka@mbox.kudpc.kyoto-u.ac.jp

Atsushi KAWAKITA, *Assistant Professor*

075-753-2928

kawakita@s01.mbox.media.kyoto-u.ac.jp

On Earth, there are various characteristic ecosystems, and each of these harbors unique biological community. Organisms in an ecosystem constitute a complex network of interactions, of which mutualisms contribute most significantly to the maintenance of ecosystem and also to the creation of biodiversity. Focusing on natural history and dynamics of these interspecific interactions, we explore the mechanism by which they contribute to the stability of ecosystem and organization of biodiversity in a variety of ecosystems, including forests, grasslands, rivers, lakes, wetlands, estuaries, beaches, lagoons, rocky shores and coral reefs. Moreover, we aim to address how we can conserve the nature from the standpoint of conserving mutualism networks and make use of the progress in conservation of ecosystem and biodiversity.



乾季のラオスの農業を経験したことのない水田と、水田わきの水路で食用に水生昆虫を採集する少女たち

Paddy fields during a dry season in Laos which have not experienced insecticides, and girls collecting aquatic insects for food in a neighboring creek

地球親和技術学廊

景観生態保全論分野

森本 幸裕 教授

075-753-6084

ymo@kais.kyoto-u.ac.jp

深町 加津枝 准教授

075-753-6081

katsue@kais.kyoto-u.ac.jp

今西 純一 助教

075-753-6099

imanishi@kais.kyoto-u.ac.jp

- 1) 豊かな自然を守る＝自然保護
- 2) 劣化した自然環境を復元する＝緑化
- 3) 健全な緑を育てる＝緑地計画と緑地管理

この3つが本分野の大きな目的です。対象とするのは、身の回りの空間から、都市緑地、里地、山地、さらに世界各地の、砂漠化地域まで広がっており、生物多様性の保全と人間活動の調和に関する技術の開発、理論の構築、手法の提案など、現実の課題に対応した研究を行います。ランドスケープ（自然的要素と人間活動によって、歴史的に形成されてきた秩序）の科学をランドスケープ・エコロジーといい、その実践領域であるランドスケープのプランニング、デザイン、マネジメントも取り扱います。いま、自然環境保全措置（ミティゲーション）、生物親和型の環境デザインが大きな課題です。



Katsura Imperial Garden : Computer aided landscape simulation is a powerful tool for landscape management.

Department of Technology and Ecology

Landscape Ecology and Planning

Yukihiko MORIMOTO, *Professor*

+81-75-753-6084

ymo@kais.kyoto-u.ac.jp

Katsue FUKAMACHI, *Associate Professor*

+81-75-753-6081

katsue@kais.kyoto-u.ac.jp

Junichi IMANISHI, *Assistant Professor*

+81-75-753-6099

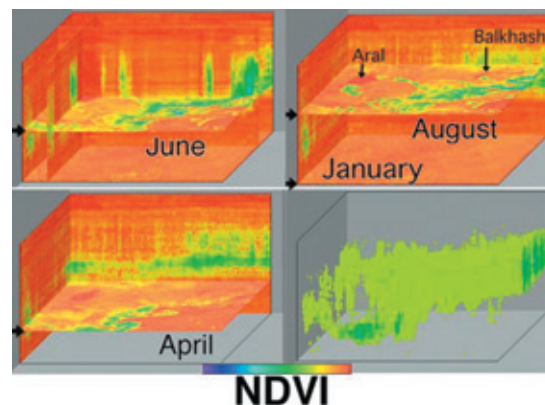
imanishi@kais.kyoto-u.ac.jp

The goals of our laboratory can be summarized as:

- 1) Protecting natural areas including endangered wildlife habitats.
- 2) Restoring degraded nature.
- 3) Planning and managing sustainable landscapes.

The objects of our efforts range from small gardens and urban parks to rural and mountain areas, and also include desertified regions. We deal with the landscape ecology of both human-dominated areas as well as natural areas in order to propose better solutions to land use conflicts between man and nature.

Recognizing that we cannot stand apart from nature, and that ecological sustainability may not be achieved without corresponding cultural sustainability, our current areas of concern include landscape planning, design and management that takes wildlife habitat into consideration, and the development of methods for ecological mitigation in the environmental assessment process.



Satellite remote sensing: A scenario study for nature rehabilitation of the Aral Sea Basin is an ongoing research project of the laboratory.

地球親和技術学廊

環境化学プロセス論分野

前 一廣 教授

075-383-2668

kaz@cheme.kyoto-u.ac.jp

牧 泰輔 准教授

075-383-2688

taisuke@cheme.kyoto-u.ac.jp

長谷川 功 助教

075-383-2678

hasegawa@cheme.kyoto-u.ac.jp

当分野では、資源—エネルギー—環境の活動連鎖システム（産業消費体系）を合理的に組み上げた環境調和型プロセッシングの確立を目的に、新しい物質変換法の開発と工学の体系化を目指している。現在、以下の研究を重点的に推進している。

1. バイオマスの新規転換法の開発（熱分解、ガス化、新規バイオリファイナリー技術など）、
2. 環境浄化剤の開発（各種陰イオン除去用の高性能吸着剤、VOC除去触媒、燃料電池用改質触媒など）、
3. 環境調和型プロセッシングの開発（廃熱・廃棄物からの有用化学物質、エネルギーを併産するコプロダクションプロセスの開発、技術連動型環境評価チャートの提案など）、
4. 各種マイクロリアクターの開発（マイクロミキサー、ナノ粒子、有機合成用製造マイクロリアクター、燃料電池用コンパクト改質器など）。

尚、本研究室は京都大学工学研究科化学工学専攻に併任所属しており、桂キャンパスで当該専攻の助手1名、20名の学生とも研究を実施している。



写真1 開発したマイクロミキサー

Photo1 Micromixer originally developed.

Department of Technology and Ecology

Environmentally Benign Chemical Processing

Kazuhiro MAE, *Professor*

+81-75-383-2668

kaz@cheme.kyoto-u.ac.jp

Taisuke MAKI, *Associate Professor*

+81-75-383-2688

taisuke@cheme.kyoto-u.ac.jp

Isao HASEGAWA, *Assistant Professor*

+81-75-383-2678

hasegawa@cheme.kyoto-u.ac.jp

This chair is focused on the research for the development of environmentally benign technology based on several new conversion methods in order to build up a new paradigm based on a reasonable industrial scheme combined the usages of resources and energy with the environmental loading. The current research activities cover the following topics:

1. Development of new biomass conversion methods: (a) Pyrolysis and gasification, (b) Bio-refinery, etc.
2. Development of new environmental catalysts: (a) Catalyst highly dispersed Pt, Ni, or Au metal for the VOC removal and the Reformer, (b) Adsorbent for the removal of F^- and PO_4^{3-} ions.
3. Design of ecological industry: (a) Development of Co-production technology, (b) A new evaluation method for environmental impacts associated with technology, etc.
4. Development of various micro reactors: Micro mixer and reactors for the productions of hydrogen, nano-particle and organic compounds.

This laboratory belongs to Department of Chemical Engineering, Graduate School of Engineering, Kyoto University, and the research is also carried out with 20 students in the department in Katsura Campus.

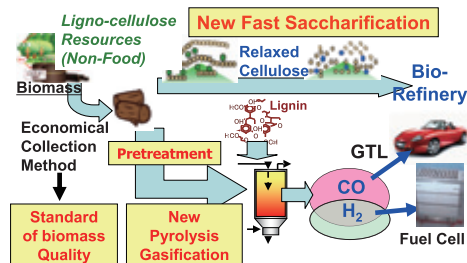


図1 統合的バイオマス利用の技術シナリオ

Fig.1 Technological scenario of integrated utilization of biomass

地球親和技術学廊

国際環境防災マネジメント論分野

ショウ ラジブ 准教授

075-753-5708

shaw@global.mbox.media.kyoto-u.ac.jp

<http://www.iedm.ges.kyoto-u.ac.jp>

本分野では、課題に対して能動的に対応し、現場に根ざしたコミュニティベースのプロジェクトの実施を通じ、理論と実践のギャップを埋めることを目指している。

ターゲット地域は、人口増加が著しく、自然災害および人災に対する脆弱性が高まっている、アジア地域を主とする開発途上国である。これらの地域でのフィールド研究の重点は、効率的な環境と防災のプロジェクトマネジメントを通じ、現場での経験から教訓を学び取ることにある。

災害は、環境破壊、地球規模の気候変動と深く結びついている。環境、防災では、エンドユーザーであるコミュニティ、そこに暮らす人々が鍵となる。さらに教育が重要であり、フォーマルなシステムの枠内の教育だけでなく、コミュニティ、家庭での知育が重要である。

本分野では、政府、市民社会組織、国際機関(国連、援助機関等)、その他の関係機関とともに、実践的な研究活動を行い、コミュニティとの直接的なかわり合いやオーナーシップの醸成を通じて、ユニークなプロセス重視の参加型アプローチの開発を目指している。



写真1. インド・デリーのスラムでの住民参加型防災ミーティング

Photo1. Participatory community disaster risk reduction meeting in India

Department of Technology and Ecology

International Environmental and Disaster Management

Rajib SHAW, Associate Professor

+81-75-753-5708

shaw@global.mbox.media.kyoto-u.ac.jp

<http://www.iedm.ges.kyoto-u.ac.jp>

This research field targets to reduce the gap between knowledge and practice through proactive field-level, community-based project implementation.

The target areas are mainly developing countries in Asia, which have the highest population growth, and high vulnerability, due to different types of natural and man-made disasters. The focus of this research field is to learn lessons from the field experiences through effective environment and disaster related project management.

Disaster issues are directly related to environmental degradation, and global climate change. The key of environment and disaster management is the end-user's (community and people) participation. Added to this, is education and learning through formal/non-formal education, and community/ family interactions.

Working closely with the governments, NGO/NPO, United Nations, bilateral and multilateral development agencies and regional bodies, this research field is developing a unique process-oriented participatory approach of environment and disaster management through direct involvement and ownership of the community.



写真2. 小学生との防災タウンウォッチング(マレーシア・クアラルンプール)

Photo2. Town watching with elementary school students in Malaysia

資源循環学廊

地域資源計画論分野

小林 慎太郎 教授

075-753-6367

shin@kais.kyoto-u.ac.jp

西前 出 准教授

075-753-6369

saizen@kais.kyoto-u.ac.jp

水野 啓 助教

075-753-6368

kmizuno@kais.kyoto-u.ac.jp

地域の自然および社会資源の適切な評価と利用を通じ、都市と農村の均衡ある発展を促すことで、地球環境問題に対するコミュニティスケール、地域スケールのアプローチを探る。フィールド研究を主軸とした以下のような課題に取り組んでいる。

■土地利用の分析と計画

国内外の農村地域および都市周辺域を対象に、リモートセンシング・GISを用いた土地利用変化分析やモデリングを通じて、適切な土地利用の誘導方策を探る：ジオコンピューテーションによる土地利用計画策定支援／空間データマイニングによる地域特性分析

■地域のデザイン術

地域の自然・社会特性を理解し、将来を見据えた適切な計画、地域づくりの方向とその実現方策を探る：ソーシャル・キャピタルとコミュニティ形成、地域づくり／中山間地域における地域資源の活用と継承

■アジア・アフリカの地域開発

大規模開発を前提とせず、地域固有の資源や在来の技術・知恵に着目した持続的・自立的な地域発展のあり方を、フィールドワークをベースに探る：インドシナ地域における環境修復型生産マネジメント／東アフリカの在来農業と商品作物生産／モンゴルにおける生態系ネットワークと人間活動の影響

空から見たベトナム中部山間農村の土地利用

Aerial view of rural land use in central Vietnam

Department of Natural Resources

Regional Planning

Shintaro KOBAYASHI, *Professor*

+81-75-753-6367

shin@kais.kyoto-u.ac.jp

Izuru SAIZEN, *Associate Professor*

+81-75-753-6369

saizen@kais.kyoto-u.ac.jp

Kei MIZUNO, *Assistant Professor*

+81-75-753-6368

kmizuno@kais.kyoto-u.ac.jp

We seek for local and regional scale solutions for global environmental issues by achieving well-balanced development among urban and rural areas through proper evaluation and utilization of natural and social resources. Our field-based studies include the following topics.

[Land-use analysis and planning]

Analysis and modeling of land-use change with remote sensing/GIS for optimal land-use management in rural areas and urban fringes: Land-use planning with geocomputation; analysis of local characteristics by spatial data mining.

[Designing a region]

Setting direction and strategies for the future of region through understanding its natural and social characteristics: Social capital and community development; utilization of local resources in Japanese rural areas.

[Sustainable rural development in Asia/Africa]

Seeking for development approaches focusing on local resources and indigenous knowledge: Environmental restoration and food production management in Indochina; indigenous agriculture and cash crop production in East Africa; ecosystem networks and human activities in Mogolia.



資源循環学廊

環境空間情報論分野

田村 正行 教授

075-383-3299

tamuram@envinfo.uee.kyoto-u.ac.jp

須崎 純一 准教授

075-383-3300

susaki@envinfo.uee.kyoto-u.ac.jp

牧 雅康 助教

075-383-3301

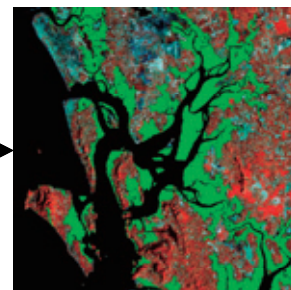
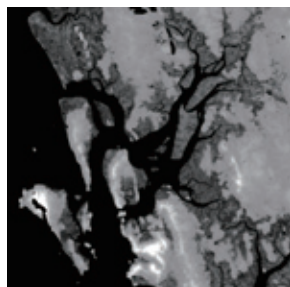
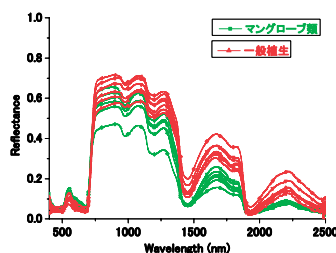
maki@envinfo.uee.kyoto-u.ac.jp

地域・地球規模の地理情報や大気・陸海面の物理情報は、人間と自然環境の調和を構築する上で最も重要な基礎データである。

本研究室では、これらの情報の収集・処理・提供の理念と手法を明らかにするために、モニタリング、モデリング、プランニング等の一連の方法論、およびその基礎となる衛星リモートセンシング、地理情報システム等に関する教育・研究を行っている。

具体的な研究テーマは以下の通りである。

- ・衛星リモートセンシングによる広域環境変化の抽出
- ・航空機搭載LIDARによる地形・樹高計測
- ・衛星トラッキングと衛星リモートセンシングの組み合わせによるバイオGIS研究
- ・衛星リモートセンシングによる農事暦推定



Result of mangrove forest detection using spectral and topographical information.

Department of Natural Resources

Environmental Geoinformatics

Masayuki TAMURA, *Professor*

+81-75-383-3299

tamuram@envinfo.uee.kyoto-u.ac.jp

Junichi SUSAKI, *Associate Professor*

+81-75-383-3300

susaki@envinfo.uee.kyoto-u.ac.jp

Masayasu MAKI, *Assistant Professor*

+81-75-383-3301

maki@envinfo.uee.kyoto-u.ac.jp

Geographic information on regional and global scales and physical information on atmosphere, land, and sea are the most important basic data for constructing the harmony of man and natural environment. We are trying to develop efficient methods for collecting and analyzing these data using remote sensing and GIS techniques.

The followings are main research topics.

- ・ Detection of environmental changes on regional and global scales using satellite data
- ・ Airborne LIDAR Measurement of terrain and tree heights
- ・ Bio-GIS research using satellite tracking and remote sensing techniques
- ・ Crop phenology estimation using satellite data

資源循環学廊

物質動態・分子機能論分野

杉山 雅人 教授

075-753-6836

masahito.sugiyama@sojin0206.mbox.media.kyoto-u.ac.jp

藤田 健一 准教授

075-753-6827

fujitak@kagaku.mbox.media.kyoto-u.ac.jp

多喜 正泰 助教

075-753-7871

taki@chem.mbox.media.kyoto-u.ac.jp

水圏，特に陸水域における物質の化学動態と循環機構について研究している。水域化学環境の微細構造を反映しやすい微量元素，生物活動の盛衰に強く影響される生元素やアミノ酸などの地球化学的挙動が，水圏の環境変化（例えば，富栄養化や無酸素水塊の出現）とどのような関連にあるのかを追究している。このため日本最大の湖，琵琶湖をフィールド研究の中心に据え，その解析結果を系統的に，国内外の湖沼や河川でのものと対比するという比較陸水学的な手法で研究を進めている。

天然由来あるいは人工的に生産された有限の有機資源を，人類をはじめとする地球上の生物全般にとって有益となる物質へと変換する触媒的手法について研究している。現在，遷移金属錯体触媒を用いる環境調和型・高原子効率型の物質変換手法の開発に取り組んでいる。さらに，この目的を達成するために，触媒として有望な新しい有機遷移金属錯体に関する基礎的研究も行っている。

水中に含まれる極微量の遷移金属イオンやリン酸などの小分子を選択的に捕捉し，蛍光応答するプローブの開発を行なうとともに，その機能の化学的評価について研究している。



Department of Natural Resources

Material Dynamics and Molecular Functionalities

Masahito SUGIYAMA *Professor*

+81-75-753-6836

masahito.sugiyama@sojin0206.mbox.media.kyoto-u.ac.jp

Ken-ichi FUJITA, *Associate Professor*

+81-75-753-6827

fujitak@kagaku.mbox.media.kyoto-u.ac.jp

Masayasu TAKI, *Assistant Professor*

+81-75-753-7871

taki@chem.mbox.media.kyoto-u.ac.jp

Chemical dynamics and circulation mechanisms of material in limnetic areas have been studied. Geochemical behaviors of trace elements, bio-elements and organic substances such as amino acids are investigated in Lake Biwa, the largest lake in Japan, and other lakes and rivers both at home and abroad and are discussed from the viewpoint of a comparative study of limnology.

We have been also investigating the catalysts for the transformation of naturally or artificially originated organic resources into materials useful for human beings and other living things on the Earth. The development of environmentally benign and atom-economical processes catalyzed by transition metal complexes is the central subject of our recent research. In addition, our effort is also focused on the fundamental research of novel organometallic complexes promising as catalyst.

We develop fluorescent probes detecting trace amount of transition metal ions or small molecules such as phosphoric acid in water with high sensitivity, and evaluate the functions of the probes.



吉野川（徳島県，左）と凍結期のバイカル湖（ロシア，右）での化学調査
Field survey in Yoshino River (Tokushima Pref., left) and on ice-covered Lake Baikal (Russia, right)

資源循環学廊

食糧資源化学論分野

北畠 直文 教授

0774-38-3742

kitabatake@kais.kyoto-u.ac.jp

谷 史人 准教授

075-753-9380

tanifumi@kais.kyoto-u.ac.jp

梶田 哲哉 助教

0774-38-3744

t2masuda@kais.kyoto-u.ac.jp

食糧資源化学論分野は、世界における食糧資源の実態把握と有効かつ安全な利用について研究することを目的としています。すなわち、食と人の関係を見据えて、地域在来伝統食品の地球環境学的意義について考究し、食の安全性を様々な観点から探求します。

- ① 地域在来の伝統食の調査、解析、その意義についての研究
- ② 調査と分析に基づく食の安全性に関する研究
- ③ 環境変動に伴う生活習慣病の発症と予防に関する研究



Fieldwork (interview for dietary habits)

Department of Natural Resources

Global Food Science

Naofumi KITABATAKE, *Professor*

+81-774-38-3742

kitabatake@kais.kyoto-u.ac.jp

Fumito TANI, *Associate Professor*

+81-75-753-9380

tanifumi@kais.kyoto-u.ac.jp

Tetsuya MASUDA, *Assistant Professor*

+81-774-38-3744

t2masuda@kais.kyoto-u.ac.jp

Investigation into the actual conditions and situations of food problems in the world including food shortage, food sanitary, food safety, and health-oriented functional food etc. is a key approach to global food and nutritional issues. Our study orientation and topics are as follows.

- I. Fieldwork and laboratory experiments on the indigenous traditional foods and dietary habits in the world.
- II. Investigation and risk assessments for food safety
- III. Molecular biology of the life-style-associated diseases caused by environmental changes.



WHO/FAO

資源循環学廊

陸域生態系管理論分野

舟川 晋也 教授

075-753-6101

funakawa@kais.kyoto-u.ac.jp

田中 樹 准教授

075-753-6299

uerutnk@kais.kyoto-u.ac.jp

渡邊 哲弘 助教

075-753-6101

nabe14@kais.kyoto-u.ac.jp

私たちの存立は、その多くを大気・水・土壌・植物・動物などを構成要素として含む陸域生態系に依存している。同時に、私たち自身もその要素として相互に働きかけあっている。一方で、人間活動の拡大は、地域や地球の環境を脅かし、砂漠化、水質汚染、土壌汚染、土地資源の劣化などを招いている。

当分野では、陸域生態系とその管理に関する幅広い領域での多岐にわたる研究に取り組んでいる。主な課題は、日本・アジア・アフリカでの土壌特性や肥沃度メカニズムの解明、土地資源の利用や保全、荒廃環境の修復、農耕地生態系管理のための在来技術の再評価などである。また、人々の暮らしや安全の向上のための包括的な地域開発支援や生態系管理の手法を探るための研究にも取り組んでいる。



アヒル飼養と水田の風景（ベトナム中部）
Duck raising and paddy field in Central Vietnam

Department of Natural Resources

Terrestrial Ecosystems Management

Shinya FUNAKAWA, *Professor*

+81-75-753-6101

funakawa@kais.kyoto-u.ac.jp

Ueru TANAKA, *Associate Professor*

+81-75-753-6299

uerutnk@kais.kyoto-u.ac.jp

Tetsuhiro WATANABE, *Assistant Professor*

+81-75-753-6101

nabe14@kais.kyoto-u.ac.jp

Our life heavily depends upon terrestrial ecosystems that include air, water, soils, plants and animals. We also influence the functioning of terrestrial ecosystems as one of the components. Recent increase of human activities adversely affects the ecosystems and environment either at local and global level, in the form of desertification, water and soil pollution and land degradation.

Our laboratory challenges broad range of the studies on terrestrial ecosystems management. The study topics cover soils characterization, fertility mechanisms and maintenance, utilization and conservation of soil resources, mechanism of soil degradation and its remediation, and reappraisal of indigenous agro-ecosystems management techniques in the humid and semi-arid tropics. We also study on holistic approaches for rural development and ecosystems management to enhance human welfare and security in Japan, Asia and Africa.



穀物倉と畑の風景（乾季のニジェール）
Granary and millet field in Niger

SCHOOL OF GLOBAL ENVIRONMENTAL STUDIES

地球環境学舎では、新しい「地球環境学」の発展を担う高度な研究者を養成する博士後期課程のみの「地球環境学専攻」、および地球レベルと地域レベルの具体的環境問題を解決しうる高度な実務者を養成する「環境マネジメント専攻」を設置します。各専攻の教育目標は次のとおりです。

The School of Global Environmental Studies is composed of the “Doctrinal Program in Global Environmental Studies”, designed to foster outstanding researchers responsible for further development of a new field of learning: “global environmental studies”, and the “Master’s Program in Environmental Management” and the “Doctoral Program in Environmental Management”, designed to foster outstanding program managers capable of addressing environmental issues from the local to global level. The educational goals of these programs are shown in the following table.

地球環境学専攻（博士課程13名）**Doctoral Program in Global Environmental Studies (13 Students)**

地球環境・地域環境問題に対応し、異なった基礎学問との連携を保つことのできる新しい視点と方法論をもって、国際的に活躍できる研究者を養成する。

This program fosters researchers capable of working at the international level, by handling global and local environmental issues using innovative outlooks and methodologies that can maintain working relationships with various fundamental scholarly fields.

環境マネジメント専攻（修士課程44名）**Master’s Program in Environmental Management (44 Students)**

地球環境・地域環境問題を解決するために、実践的活動を行うことのできる知識と問題解決能力をもち、さらに国際的視点をもつ実務者を養成するとともに、地球環境・地域環境問題に対応し、異なった基礎学問との連携を保つことのできる視点と方法論をもって、国際的に活躍できる研究者を養成する。

This program fosters internationally-minded program officers with the knowledge and practical skills required to tackle environmental problems from the local to global level. This program also fosters researchers capable of working at the international level, by handling global and local environmental issues using outlooks and methodologies that can maintain working relationships with various fundamental scholarly fields.

環境マネジメント専攻（博士後期課程7名）**Doctoral Program in Environmental Management (7 Students)**

地球環境・地域環境問題を解決するために、実践的、かつ国際的活動を行うことができる広汎な知識と問題解決能力を備え、高度なマネジメントの専門性をもつ実務者を養成する。

This program fosters practically-minded program managers with international capability, advanced management expertise and the extensive knowledge and skills required to address environmental issues from the local to global level.

いずれの専攻も国際的に活躍できる人材養成という目的を果たすため、英語で行われる講義や演習が用意されています。また、学際的な知識修得のため、学舎提供科目のほか、他研究科等から参画する学内協働分野が提供する科目を履修することも可能です。

Students participating in any of the above-listed programs have the opportunity to study a number of “core” lecture courses offered in English, in keeping with the Graduate School’s aim to foster professionals capable of working in an international setting. A number of additional “elective” lectures, seminars and “practical” classes are also available in English for both Master’s and Doctoral students, although some electives may be offered only in Japanese. Students seeking to further their interdisciplinary knowledge-base are also able to take credited lecture courses in subjects provided by a number of cooperating graduate schools in Kyoto University.

地球環境学専攻（博士課程）

Doctoral Program in Global Environmental Studies

大学院修士（博士前期）課程で専門教育を受けた学生を対象として、地球益学廊、地球親和技術学廊、資源循環学廊の3学廊および三才学林と密接な関係をもちつつ、地球環境問題の広範な課題から専門的な個別課題を選び、既修学問分野の特徴を生かしつつ、人文社会科学系と理・農・工学系の双方にまたがる新しい融合的教育を行います。学位取得後は、大学や環境関連の国立・民間研究機関で活躍することになります。

This program accepts students who have obtained a master's degree or the equivalent in various fields. It provides research programs in close association with the Department of Global Ecology, the Department of Technology and Ecology, and the Department of Natural Resources of the Hall of Global Environmental Research, and the Grove of Universal Learning. Students' specialized study themes are selected from the vast range of themes related to global environmental problems, and aspects of fields the student has already studied are used to conduct an innovative educational "fusion" of disciplines that encompass the humanities and social sciences as well as natural science, agriculture and engineering. After receiving a doctoral degree, students may work at universities or environment-related government/private-sector research organizations.

1. カリキュラムの構成

高度な研究者を養成するため、演習とセミナーを中心とし、環境マネジメント専攻で開講する科目を必要に応じて履修指導します（修士課程までの教育と取得単位による）。

入学と同時に指導教員（論文審査主査）と副指導教員（論文副査）各1名を決定し、学際的な指導を受けることとなります。

また、地球環境学専攻博士課程の学生は、教育研究プロジェクトが提供する教育コースのうち、環境マネジメントリーダーアドバンストコース・人間安全保障学アドバンストコース・極端気象適応社会アドバンストコースを履修し、単位修得に応じて、コース認定を受けることもできます。

1. Curriculum Structure

In order to foster outstanding researchers, course guidance is provided as needed on subjects offered under the Master's Program in Environmental Management, focusing primarily on lectures and seminars (depending on their educational background and credits in his or her master's program).

An academic mentor (thesis supervisor) and a research adviser (co-supervisor) are assigned to each student upon entry into the university, and the student receives interdisciplinary guidance.

Students enrolled in the Doctoral Program in Global Environmental Studies have the option to take the educational courses sponsored by the education-and-research projects: Advanced Course in Environmental Management Leadership, Advanced Course in Human Security Studies, Advanced Course in "Sustainability/Survivability Science for a Resilient Society Adaptable to Extreme Weather Conditions", and may receive one or more certifications of them according to the acquired credits.

2. 学位取得までの進行過程

1年次：指導教員の決定、研究計画の作成、審査・発表、論文中間報告（一次）、2単位の履修

2年次：2単位の履修

3年次：論文中間報告（二次）、博士論文提出・審査・最終試験、2単位の履修

博士（地球環境学）の学位授与

標準修業年限は3年ですが、とくに優秀な学生にとっては、短縮することも可能です

2. Progress Toward the Degree

First year: Advising instructor selected; research plan drafted, reviewed, and announced; preliminary thesis-report written; two credits completed.

Second year: Two credits completed.

Third year: Two credits completed; second thesis-report written; submission, review, and defense of doctoral thesis.

Doctoral Degree in Global Environmental Studies awarded to student.

3. 入学者の選抜について

入学者の選抜は、出願書類の内容、英語能力（TOEFL-iBTスコアを原則、TOEFL-PBTスコア、TOEFL-CBTスコア、TOEIC公開テストスコアでも可）、口頭試問（既修得分野に関する専門知識、研究計画のプレゼンテーション、並びに研究計画とその関連知識に関する試問）の成績を総合して行います。

3. Admission Information

Applicants will be graded according to the sum total of their marks for English ability (evaluated based on TOEFL-iBT (preferred), TOEFL-CBT, TOEFL-PBT or TOEIC-SP test-score is also acceptable.), and interview performance (specialist knowledge of the applicant's chosen study area and presentation of research plan).

環境マネジメント専攻（修士課程）

Master's Program in Environmental Management

高度な実務者を養成するため、3～5ヶ月程度のインターン研修を必修として、学外における実地経験とその内容に基づく、新しいタイプの修士論文を提出させ、実務能力を獲得させます。修了後は、さらに高度な実務者を目指して博士後期課程に進むほか、政府・自治体の関係機関や国際機関、企業の環境管理部門や環境関連企業、環境NGO,NPOなどで活躍することになります。

また、高度な研究者を養成するためのカリキュラムも用意されており、専門的な個別の研究課題に取り組むとともに、人文社会科学系と理・農・工学系にまたがる融合的教育を行い、地球環境学の確立と地球環境・地域環境問題に対処できる学術開拓能力を獲得させます。修了後は、さらに高度で国際的に活躍できる研究者を目指して地球環境学専攻博士課程に進むほか、環境関連の研究機関で活躍することになります。

In order to foster outstanding environmental management professionals, students are required to participate in 3 to 5 month internship study. Based on the practical experience gained outside of the university, the student presents an innovative master's thesis and gains professional skills. After completing the master's degree, the student may continue on to the doctoral program in order to obtain advanced professional skills, or may choose to work for national or local government organizations, international organizations, the environmental control departments of industries, environment-related industries, environment-related NGOs, etc.

The curriculum is also to foster outstanding researchers. The student is engaged in an academic research in the specific field of his/her major, as well as in the course works based on the interdisciplinary areas, in order to gain the ability to open the academic frontiers related to the global and/or local environmental issues. After completing the master's degree, the student may continue on to the Doctoral Program in Global Environmental Studies to obtain advanced academic research skills at the international level, or may choose to work for the environment-related research institutions, etc.

1. カリキュラムの構成

地球環境学基礎科目（地球環境法・政策論、地球環境経済論、地球資源・生態系管理論、環境倫理・環境教育論）と環境マネジメントセミナーを必修コアカリキュラムとし、各自の指向する領域に応じて環境マネジメント基礎・各論・セミナーを履修します。また、1～5ヶ月程度のインターン研修を経て、修士論文を提出します。（なお、1～2ヶ月の研修を選択した者は別途、プレ修士論文提出が課せられます。）

環境マネジメントセミナーでは、外部講師による特別講演の聴講、野外実習、実験実習、文献調査と発表、などに取り組み、国際的視野に立った地球環境・地域環境問題に対処する実務者・研究者に求められる基礎知識と基礎技術を養います。

1. Curriculum Structure

The core requirements of the Master's Program in Environmental Management are courses in the theoretical foundations of global environmental studies (global environment laws and policy, global environmental economics, global resources and ecosystem management, environmental ethics and environment-related education). The student studies environmental management fundamentals, theories, and attends seminars corresponding to the student's area of interest. The student also completes an internship lasting approximately five months, and then submits a master's thesis. (If the student takes internship for one to two months, submission of preliminary thesis work is additionally required.)

Through the environmental management seminars, the student participates in special lectures by the invited lecturers, fieldwork, experiments and practical study, and literature review, all of which serve to instill the student with the fundamental knowledge and skills needed for environment-related work of either practice or research at the international level.

2. インターン研修

環境マネジメント専攻では、地球環境・地域環境問題の解決に寄与できる高度な知識と実践能力を持った国際的に活躍する専門家を養成することを目的としています。このため、インターンシップ制度を必修科目として導入し、学外における実習に基づいた個別教育によって、実践的な問題解決能力の獲得を目指しています。帰学後はその成果を活かした学位論文の取りまとめを行います。インターンの研修先として、国連機関や国際NGO、NPO、官公庁の研究所、民間研究機関、海外の大学など国内外の地球環境に関する研究機関と幅広く提携しています。

インターン研修には2つのコースが設定されており、実践能力の育成を重点とした長期インターン（3ヶ月以上）を実施するコース、および短期インターン（1～2ヶ月）において実地経験に基づいた課題を抽出し、その解決のための学術的手法を研究するコースがあります。（なお、短期インターンを選択した者は別途、プレ修士論文提出が課せられます。）

2. Internship Study

In the Master's Program in Environmental Management, we aim to train internationally active specialists with advanced knowledge and problem-solving skills in order to resolve global and regional environmental issues, including those in the area of disaster prevention. In keeping with the value this course places on practical skills, an internship system has been incorporated as a compulsory part of the curriculum. Individual education based on practical experience outside of the classroom enables students to acquire competence in coping with global environmental issues. The Graduate School of Global Environmental Studies has agreements with a wide range of domestic and international institutions and environmental issue-related research organizations that currently serve as hosts for internship training. Previously, students have undertaken internship placements with governmental research institutes, private research organizations, foreign universities, and international organizations such as the United Nations and international NGOs.

Two kinds of internship placements are available for students. Long-term internship placements require students to spend at least three months carrying out their training and cultivating practical skills at the place of internship. Short-term internships for one to two month are available for students whose research objectives are best achieved through a short period of practical experience. (If the student takes the short term internships, submission of preliminary thesis work is additionally required.)

3. コース認定制度

環境マネジメント専攻修士課程の学生は、単位修得の専門性に応じて、環境政策コース・環境システムマネジメントコース・環境サイエンスコース・サステイナビリティ学コースの4コースの中から、主コースのみの修了認定、または主コースと副コースの2コースの修了認定を受けることができます。この場合、専攻

は本人の申請に基づいて修了要件について審査し、要件を満たす場合にコース修了認定書を発行します。

それとは別に、教育研究プロジェクト「環境マネジメント人材育成国際拠点」が提供する教育コース「環境マネジメントリーダー（EML）コース」を履修し、単位修得に応じてコース認定を受けることもできます。

3. System of Course Accreditation

According to the distribution of acquired credits, students enrolled in the Master's Program in Environmental Management may receive certification of completion for one or two Areas of Specialization from among the following four courses: the Environmental Policy Course, and the Environmental Systems Management Course, the Environmental Science Course, and the Sustainability Science Course. Under these circumstances, the course administrators will judge the criteria for completion based on the student's application, and will issue a certificate of course completion if these criteria have been satisfied.

Apart from that, the students have option to take the educational course “Environmental Management Leader (EML) Course” sponsored by the education-and-research project “International Center for Human Resource Development in Environmental Management”, and may receive the certifications of it according to the acquired credits.

4. 学位取得までの進行過程

1年次： 科目履修と野外実習，インターン研修計画の作成，インターン研修の実施

2年次： 修士論文の提出・審査，修士（地球環境学）の学位授与

4. Progress Toward the Degree

First Year: Course study and field training, drafting of internship study plan, internship study.

Second Year: Submission and review of master's thesis, Master's Degree in Global Environmental Studies.

5. 入学者の選抜について

入学者の選抜は、出願書類の内容、英語能力（TOEFL-iBTスコアを原則、TOEFL-PBTスコア、TOEFL-CBTスコア、TOEIC公開テストスコアでも可）、筆答試験（地球環境に関する知識、志望分野に関する基礎知識）、口頭試問（既修得科目に関する専門知識、入学後の学習計画及び環境マネジメントに対する適合性）の成績を総合して行います。

5. Admission Information

Applicants will be graded according to the sum total of their marks for English ability (evaluated based on TOEFL-iBT (preferred), TOEFL-CBT, TOEFL-PBT or TOEIC-SP test-score is also acceptable), general knowledge of global environment, basic knowledge of the applicant's choice of study area and interviews (to assess achievement in undergraduate program, study plan and capacity for the master's program).

環境マネジメント専攻（博士後期課程）

Doctoral Program in Environmental Management

地球環境問題に関して、さらに高度な知識と問題解決能力を持ち、国際的な舞台での活躍が期待される人材を、国内外でのインターン研修や博士論文の作成を通じて養成します。学位取得後は、政府・自治体の関係機関や国際機関、企業の環境管理部門や環境関連企業、環境NGO、NPOで活躍するほか、大学や環境関連の国立・民間研究機関で活躍することになります。

This program aims to foster graduates capable of functioning in an international setting by equipping them with comprehensive knowledge and skills for resolving conflicts and managing global environmental issues. Internship study (domestic or overseas) and the preparation of a doctoral thesis help students develop the skills required for environment-related work after graduation. Graduates of the doctoral program are expected to find employment in government or municipal institutions, environment-related international NGOs and

universities, environment-related industries, the environmental management departments of various industries and government and private-sector research organizations with an environment focus.

1. カリキュラムの構成

高度な実務者・研究者を養成するため、演習とセミナーを中心とし、環境マネジメント専攻で開講する科目を必要に応じて履修指導します（修士課程までの教育と取得単位による）。また、一年程度のインターン研修を経て、博士論文を提出します。

入学と同時に指導教員（論文審査主査）と副指導教員（論文副査）各1名を決定し、学際的・実務的な指導を受けることになります。

また、環境マネジメント専攻博士後期課程の学生は、教育研究プロジェクトが提供する教育コースのうち、環境マネジメントリーダーアドバンストコース・人間安全保障学アドバンストコース・極端気象適応社会アドバンストコースを履修し、単位修得に応じて、コース認定を受けることもできます。

1. Curriculum Structure

In order to foster outstanding environmental management professionals and researchers, course guidance is provided as needed on subjects offered under the Master's Program in Environmental Management, focusing primarily on lectures and seminars (depending on the students educational background and credits earned in his or her master's program). The student also completes an internship program lasting approximately one year, and then submits a doctoral thesis.

An academic mentor (thesis director) and a research adviser (thesis reader) are assigned to each student upon entry into the university, and the student receives interdisciplinary and practical guidance.

Students enrolled in the Doctoral Program in Environmental Management have the option to take the educational courses sponsored by the education-and-research projects: Advanced Course in Environmental Management Leadership, Advanced Course in Human Security Studies, Advanced Course in "Sustainability/Survivability Science for a Resilient Society Adaptable to Extreme Weather Conditions", and may receive one or more certifications of them according to the acquired credits.

2. インターン研修

環境マネジメント専攻では、地球環境・地域環境問題の解決に寄与できる高度な知識と実践能力を持った国際的に活躍する専門家を養成することを目的としています。このため、インターンシップ制度を必修科目として導入し、学外における実習に基づいた個別教育によって、実践的な問題解決能力の獲得を目指しています。

インターンの研修先として、国際機関や国際NGO、NPOなど国内外の地球環境に関する研究機関と幅広く提携します。研修期間は博士後期課程で5ヶ月以上とし、実務現場での研鑽を積むとともに帰学後はその成果を活かした学位論文の取りまとめを行います。

2. Internship Study

In the Doctoral Program in Environmental Management, we aim to train internationally active specialists with advanced knowledge and problem-solving skills in order to resolve global and regional environmental issues, including those in the area of disaster prevention. In keeping with the value this course places on practical skills, an internship system has been incorporated as a compulsory part of the curriculum. Individual education based on practical experience outside of the classroom enables students to acquire competence in coping with global environmental issues.

The Graduate School of Global Environmental Studies has arrangements with a wide range of international institutions and environmental issue-related research organizations that currently serve as hosts for internship training. Previously, students have undertaken internship placements with governmental research institutes, private research organizations, foreign universities, and international organizations such as the United Nations

and international NGOs. Internship placements require doctoral students to spend at least five months carrying out their training and cultivating practical skills at the place of internship. After returning to the Graduate School, students prepare their doctoral theses utilizing the fruits of their experiences outside the classroom.

3. 学位取得までの進行過程

1年次：指導教員の決定，研究計画の作成，審査・発表，論文中間報告（一次），インターン研修計画の作成，2単位の履修

2年次：インターン研修の実施

3年次：論文中間報告（二次），博士論文提出・審査・最終試験，2単位の履修
博士（地球環境学）の学位授与

標準修業年限は3年ですが，とくに優秀な学生にあつては，短縮することも可能です。

3. Progress Toward the Degree

First year: Advising instructor selected; research plan drafted, reviewed, and announced; preliminary thesis-report written; two credits completed. Preparation of an internship-study plan.

Second year: Internship study.

Third year: Two credits completed; second thesis-report written; submission, review, and defense of doctoral thesis.

Doctoral Degree in Global Environmental Studies awarded to student.

The standard time to complete the program is three years; however, exceptional students may be able to complete the degree in less time.

4. 入学者の選抜について

入学者の選抜は，出願書類の内容，英語能力（TOEFL-iBTスコアを原則，TOEFL-PBTスコア，TOEFL-CBTスコア，TOEIC公開テストスコアでも可），口頭試問（修士研究を含む既修得分野・環境マネジメントに関する実務実績・研究計画についてのプレゼンテーション，及びそれらに対する試問）の成績を総合して行います。

4. Admission Information

Applicants will be graded according to the sum total of their marks for English ability (evaluated based on TOEFL-iBT (preferred). TOEFL-CBT, TOEFL-PBT or TOEIC-SP test-score is also acceptable) and interview performance (to assess relevant research skills and specialized knowledge over the course of master's study or practical achievement with relation to environmental management, as well as their research plan for the doctoral program).

5. Note for applicants from overseas

In keeping with the international outlook valued by this Graduate School, we warmly welcome applications from overseas applicants to all our programmes. International applicants to the Master's Program in Environmental Management should note, however, that some of the credited electives offered by the school may be taught only in Japanese. Applicants are strongly advised to consult with their intended academic advisor for further information on what classes are available. International applicants should also note that while proficiency in Japanese is not a requirement for the Master's Program in Environmental Management, a degree of Japanese speaking, hearing or reading ability may enrich the social and academic interactions in which international students will take part during a period of study at the Graduate School.

地球規模の文明は、人類史上いまだ存在しません。しかしそれを目指すことなくして、地球環境学の統合的発展は望めないでしょう。

三才学林は、天地人三才の調和が地球規模で明るく保たれゆくという文明のありようとその実現への道を、国際共同のもとに、学内外をあげてさぐり、提言することを目的とします。この組織が意識する文明とは、したがって、物質循環や社会体制がたんに安定を持続させているだけではなく、かかわりある全生命が輝かねばなりません。これは、東アジアにおいて長く語られてきた、古典的な「文明」の理念をひきつぐ考えです。

三才学林では、このような理念の現代的再構築をさぐる営みを展開するため、学堂、学舎での地球環境をめぐる研究教育にふくまれる先端知識の可能性を中長期の視野から支援し、専門を越える普遍化をはかることで、この大学院の創造性、社会性をたかめる機能をにないます。

おもな活動は、国際セミナー、国際記念講演、全学フォーラムの開催、また京都ならではの市民との共同企画による町屋塾開催、そして国際地球文明学誌の編集作業です。この定期刊行物、*SANSAI: An Environmental Journal for the Global Community* には、世界の多様な境界を越えてしみわたる文体の創造が期待されています。

A civilization of global proportions has yet to exist in human history. Only by aiming at such an ideal, however, can global environmental studies develop as a new and integrated discipline.

The Japanese title of this institution is ‘Sansai Gakurin’. Sansai refers to the traditional East Asian triad of ‘Heaven, Earth and Human Beings’, which embraces the whole phenomenal world; Gakurin means a ‘Grove of Scholars’. The ‘Grove of Universal Learning’ is thus designed to promote scholarly activity of a cross-cultural and interdisciplinary kind. It is hoped that the activities of this ‘Grove’ will foster the ideal of a global civilization based both on environmental stability and on life-fulfilment for all creatures. This concept of civilization, in Japanese *bunmei*, in Chinese *wenming* and in Korean *moonmyong*, has been deployed in the classical writings of East Asia with a strong emphasis on the ‘radiant’ harmony of the cosmic triad.

In conjunction with the ‘Hall’ and the ‘School’, the Grove does not only promote innovative research and education. It also seeks to develop new modes of communication suited to the integration of diverse fields of scholarship that promise to pioneer the way towards a global civilization.

The Grove pursues its goals through international seminars, memorial lectures, university forums, and experimental public events produced jointly with citizens who are active in the cultural milieu of the historical city of Kyoto. In addition, it publishes an English-language periodical, *Sansai: An Environmental Journal for the Global Community*. The journal is written in easily accessible English and aims to transcend the linguistic barriers that exist between disciplines and nations: barriers that impede the development of a truly global environmental studies.

地球文明論分野

横山 俊夫 教授

075-753-9202

yokoyama@zinbun.kyoto-u.ac.jp

地球規模の文明は、人類史上いまだ存在しない。しかしそれを目指すことなくして、地球環境学の統合的発展は望めない。本分野は、東アジア古典が説いた天地人三才調和の文明観念の現代的復権の可能性をさぐる。すなわち、その文明とは、人間社会の安定にとどまらず、関わりある生命全体が輝く状態を意味する。この意味での文明の実現には、前提として人間社会にどのような条件がととのうことが必要であろうか。

本分野では、かつて存在した、小規模ながら文明化の傾向を示した安定社会を採り上げ、その礼(相互萎縮による秩序化)と楽(「自然」に肖っての混和)の共存のしくみを検討するとともに、現代の高度技術の肥大が期せずして人類社会を萎縮させはじめたことに着目し、それがはらむ新たな文明化の可能性を検討、あわせて地球文明についての理論化を試みる。

Towards a Theory of Global Civilization

Toshio YOKOYAMA, *Professor*

+81-75-753-9202

yokoyama@zinbun.kyoto-u.ac.jp

A civilization of global proportions has yet to exist in human history. Only by aiming at such an ideal, however, can global environmental studies develop as a new and integrated discipline. This field intends to explore the possibility of resurrecting the concept of *bunmei* (known in Chinese as *wenming* and in Korean as *moonmyong*), an idea deployed in the classics of East Asia that emphasizes the 'radiant' harmony of the Three Realms: Heaven, Earth, and Human Beings.

The major question to be addressed is what conditions in human society are essential for realizing *bunmei*. The basic material for this study is drawn from small-scale, closed societies typical of pre-industrial times where not only stability but also a certain tendency towards *bunmei* can be identified. The present analysis focuses upon the mode of coexistence within such societies between the order of ritual civility on the one hand and the chaotic mixture of social elements inspired by 'the natural' on the other.

The present research also attends to the paradoxical shrinking of modern human society caused by the proliferation of high-technology and attempts an examination of the new civilizing potential therein as well as a theorization of global civilization.

環境コミュニケーション論分野

ガノン, トレイシー 准教授

075-753-5593

tjgannon@geis.mbox.media.kyoto-u.ac.jp

当分野の研究活動は、地球環境学の発展のために重要な役割を果たすコミュニケーションに焦点を当てている。現代社会において、自然という概念や環境の問題を伝える際の、社会的、文化的、政治的、経済的な枠組みを検討する。

また、三才学林で毎年出版される地球環境学雑誌である *Sansai: An Environmental Journal for the Global Community* の共編を行っている。*Sansai*は、地球環境学に関する情報へのアクセスのツールとして活用されている。*Sansai*は平易な英語で書かれており、学界、産業界、政府やNGO等で環境問題に取り組む専門家に国際的知的フォーラムを提供することを目的としている。

さらに、ベトナム中部の山間部にあるホンハ村で行われているGSGESの活動にも参加している。特に、血縁、ジェンダー、民族などの絆で結ばれている村人たちの伝統的な技能や知恵の伝承に関心を持っている。ホンハ村という共同体の村人にとって、これらの伝統的な技能や伝承は環境悪化や村落開発の課題に対して、どのような役割を果たすのだろうか。

Environmental Communication Studies

GANNON, Tracey, Associate Professor

+81-75-753-5593

tjgannon@geis.mbox.media.kyoto-u.ac.jp

My research focuses upon the crucial role communication has to play in developing global environmental studies by exploring the social, cultural, political and economic frameworks within which concepts of nature and environmental issues are mediated and communicated in contemporary society.

In order to increase the accessibility and scope of information available in the field of global environmental studies, I co-edit *Sansai: An Environmental Journal for the Global Community*, published annually by Sansai Gakurin. Written in easily accessible English, *Sansai* aims to provide an international intellectual forum for environment-related specialists working in the sciences, the humanities, industry, and governmental and non-governmental organizations.

In addition, I participate in GSGES Asia Platform activities taking place in Hong Ha commune, in the central highlands of Vietnam. I am particularly interested in the traditional skills and knowledge kept by villagers linked by bonds such as kinship, gender and ethnicity. What role might traditional knowledge play in the future for the villagers of Hong Ha, as the commune adapts to meet the challenges of environmental degradation and rural development?



(Left to right) *Sansai* journal; women's *dzeng* weaving group in Hong Ha commune; *dzeng* textile
(Photos courtesy of Kenji Yamamoto Photo Office)

京都大学環境マネジメント人材育成国際拠点 “EMLプログラム”

Environmental Management Leader Program: International Center for Human Resource Development in Environmental Management



実施期間 / Term Sponsored :208.7~2013.3

原田 英典 助教/ Hidenori HARADA, Assistant Professor
075-753-5925 / h.harada@globeenv.mbox.media.kyoto-u.ac.jp

新江 利彦 助教/ Toshihiko SHINE, Assistant Professor
075-753-5925 / t.shine@ht8.ecs.kyoto-u.ac.jp

URL: <http://www.ges.kyoto-u.ac.jp/cyp/modules/jst/>

◆地球環境学舎向け教育コース

- ・環境マネジメントリーダー (EML) コース (修士課程向け)
- ・環境マネジメントリーダー (EML) プログラムコース (博士 (後期) 課程向け)

◆Educational course for the School of Global Environmental Studies

- ・Environmental Management Leader Course (for the master's course)
- ・Advanced Course in Environmental Management Leadership (for the doctoral programs)

京都大学グローバルCOEプログラム “アジア・メガシティの人間安全保障工学拠点”

Kyoto University Global COE Program: Global Center for Education and Research on Human Security Engineering for Asian Megacities



実施期間 / Term Sponsored : 2008.7-2013.3

ゲン・ファン・ホン・リエン 助教/ Nguyen Pham Hong LIEN,
Assistant Professor

075-753-5925 / lien.nguyen@kt7.ecs.kyoto-u.ac.jp

URL: <http://hse.gcoe.kyoto-u.ac.jp/>

◆地球環境学舎向け教育コース

- ・人間安全保障学プログラムコース (博士 (後期) 課程向け)

◆Educational course for the School of Global Environmental Studies

- ・Advanced Course in Human Security Studies (for the doctoral programs)

京都大学グローバルCOEプログラム “極端気象と適応社会の生存科学”

Kyoto University Global COE Program: Sustainability/Survivability Science for a Resilient Society Adaptable to Extreme Weather Conditions



実施期間 / Term Sponsored : 2009.7-2014.3

竹内 裕希子 助教/ Yukiko TAKEUCHI, Assistant Professor
075-753-5634 / y.takeuchi@fw7.ecs.kyoto-u.ac.jp

URL: <http://ars.gcoe.kyoto-u.ac.jp/>

◆地球環境学舎向け教育コース

- ・極端気象と適応社会のプログラムコース (博士 (後期) 課程向け)

◆Educational course for the School of Global Environmental Studies

- ・Advanced Course in “Sustainability/Survivability Science for a Resilient Society Adaptable to Extreme Weather Conditions” (for the doctoral programs)

京都大学次世代地球社会リーダー育成プログラム

Kyoto University Programs for Future International Leaders: K.U. PROFILE

実施期間 / Term Sponsored : 2009.7-2014.3

シンガー, ジェーン 准教授/SINGER, B Jane, Associate Professor

075-753-5933 / jane.singer@fy4.ecs.kyoto-u.ac.jp

URL:<http://www.ges.kyoto-u.ac.jp/oyp/modules/g30/>

- ◆地球環境学舎教育プログラム
 - ・国際環境マネジメントプログラム (G30プログラム)
- ◆Educational program in the School of Global Environmental Studies
 - ・ International Environmental Management Program (G30 Program)

環境コミュニケーション・リテラシーの向上

Improving Environment Communication Literacy

実施期間 / Term Sponsored : 2009.9-2012.3

- ◆地球環境学舎教育プロジェクト
 - ・ミニプロジェクト型インターンシップ
- ◆Educational project in the School of Global Environmental Studies
 - ・ Mini-Project-Type Internship

京都大学大学院地球環境学舎 環境マネジメント専攻 インターン研修 実施及び覚書締結機関 実績

【民間会社】

アジアプランニング (株)
 イオン (株)
 応用地質 (株)
 鹿島建設 (株) 技術研究所
 (株) 奥村組
 (株) 環境文明研究所
 (株) 関西総合環境センター
 (株) 空間創研
 (株) クボタ
 (株) 鴻池組
 (株) 里と水辺研究所
 (株) 島津製作所
 (株) 島津テクノリサーチ
 (株) 総合計画機構
 (株) 損保ジャパン・リスクマネジメント
 (株) 地域計画研究所
 (株) 日水コン
 (株) パスコ
 みずほ情報総研 (株)
 (株) ブレック研究所
 (株) 堀場製作所
 栗田工業 (株)
 国土環境 (株)
 住友大阪セメント (株)
 太平洋セメント (株) 中央研究所
 宝酒造 (株)
 電源開発 (株)
 東亜ディーケーケー (株)
 東洋建設 (株)
 内外エンジニアリング (株)
 日本植生 (株)
 三菱重工業 (株) 高砂研究所
 (有) 平良トレース
 雪印乳業 (株)
 高野ランドスケープ・プランニング (株)
 アミタ (株) 接続可能経済研究所
 (株) 荏原製作所
 アジア航測 (株)
 (株) ニュージェック
 OYOインターナショナル (株)
 東興建設 (株)
 新日本人認証サービス (株)
 中日本航空 (株)
 いであ (株)
 (株) 地球の芽
 (株) 共同設計企画
 (株) 環境総合テクノス
 (株) 日吉
 (株) 地域環境計画
 (株) 三菱総合研究所 地球環境研究本部
 日本電気化学 (株)
 ナットソース・ジャパン (株)
 (株) NTTデータ経営研究所
 宇部興産 (株)
 大成建設 (株)
 (株) グリーンパワーインベストメント
 田辺三菱製薬 (株)
 三菱UFJリサーチ&コンサルティング (株)
 桃李舎一級建築事務所
 (株) ルネッサンス・エナジー・リサーチ
 花王 (株)
 JAPAN TANZANIA TOURS LTD
 関西工事測量 (株)
 日本工営 (株)

帝人エコサイエンス (株)
 (株) PEAR カーボンオフセット・イニシアティブ

【国際/海外機関】

Centre for Remote Sensing and GIS "Terra" Kazakhstan
 Eco-Community Vigor Foundation, Thailand
 INSPARC, University of Kalyani, Thailand
 Institute of Environmental Technology, Vietnamese Academy
 of Science and Technology, Vietnam
 BIFA (Bavarian Institute of Applied Environmental Research
 and Technology), Germany
 UNCRD (United Nations Centre for Regional Development), Japan
 MERCY MALAYSIA (Asian Disaster Reduction Center), Malaysia
 CARD, Hue University, Vietnam
 UNEP GEMS/Water, Canada
 University of Cambridge, UK
 Mahidol University / Faculty of Engineering, Thailand
 University of Madras, Guindy Campus, India
 Danang University of Technology, Vietnam
 UNESCO Montevideo Office, Uruguay
 Japan International Research Center for Agriculture science, Niger
 JICA
 UN/ISDR Asia and the Pacific, Thailand
 UNEP/ROAP, Thailand
 CECI (Center d'etude et de cooperation internationale), Vietnam
 China Energy Research Institute of Energy System Analysis
 and Market Analysis Division, China
 UNESCO World Heritage Center, Paris
 United Nations University, Japan
 Chilika Development Authority, India
 University of Western Australia, Australia
 ADRC (Asian Disaster Reduction Center), Japan
 Basel Convention, UNEP, Switzerland
 The SUA Centre for Sustainable Rural
 Development (SCSRD), Tanzania
 NASA/JPL, USA
 Policy Studies Institute, UK
 UNEP-IETC, OSAKA
 Vrije Universiteit Amsterdam (IVM), Amsterdam
 Centre for Alternative Technology (Wales), UK
 United Nations Headquarters, Japan
 Kutch Nav Nirman Abhiyan, India
 CAPS (The Center for Advanced Philippine Studies), Philippine
 M.A.S (Malay Agricultural Settlement), Malaysia
 Private Farm of Hotel Dragon, Nepal
 CIRCA (Centre for Initiatives
 and Research on Climate Adaptation), Philippine
 Alternate Forum for Research in Mindanao (AFRIM), Philippine
 Department of Architecture, Hue College of Sciences
 University, Vietnam
 UNEP RRC.AP
 World Fair Trade Organization-Asia
 Asian Disaster Reduction Center
 UN/ISDR
 GERES Cambodia
 UN University Institute of Advanced studies Operating Unit
 Ishikawa/Kanazawa
 The Hong Kong Polytechnic University
 SEEAS India
 THE ASEAN Secretariat
 Clombo University
 Champasack University
 Department of Civil and Structural Engineering,
 University Kebangsaan Malaysia

【独立行政法人/研究機関】

(独) 国立環境研究所
(独) 産業技術総合研究所 中国センター
(独) 森林総合研究所
(独) 農業環境技術研究所
(独) 農業工学研究所
国立医薬品食品衛生研究所
長野県環境保全研究所
三重県科学技術振興センター
愛媛大学沿岸環境科学研究センター
(独) 産業技術総合研究所
滋賀県琵琶湖環境科学研究センター
東京大学農学生命化学研究科付属牧場
早稲田大学環境総合研究センター
京都大学環境安全衛生センター
東京都環境科学研究所
京都大学フィールド科学教育研究センター
総合地球環境学研究所
(独) 土木研究所
海洋科学技術センター
(独) 日本万国博覧会記念機構
岩手県環境保健研究センター
島根県中山間地域研究センター
滋賀県立琵琶湖博物館
金沢大学環日本海域環境研修センター
(独) 日本貿易振興機構アジア経済研究所
(独) 農業環境技術研究所

【財団法人】

(財) 国際湖沼環境委員会
(財) 千里リサイクルプラザ
(財) 地球環境産業技術研究機構
(財) 地球・人間環境フォーラム
(財) 地球環境戦略研究機関
(財) 電力中央研究所
(財) 日本環境衛生センター
(財) 日本グラウンドワーク協会
(財) 日本生態系協会
(財) 日本農業土木総合研究所
(財) 農村開発企画委員会
(財) 滋賀県産業支援プラザ
(財) 世界自然保護基金ジャパン
(財) 自然農法国際研究開発センター 農業試験場
(財) 建徳研究協会
(財) 地球環境センター
(財) 京都市都市緑化協会
(財) 電力中央研究所

【国・自治体】

京都市環境局地球環境政策課
静岡県島田市
大阪府豊中市役所
奈良県企画部総合政策課
奈良県橿原市役所
愛媛県西条市役所
環境省
日本政策投資銀行
経済産業省
国土交通省
和歌山県田辺市
農林水産政策所
大阪市水道局
京都市環境政策局循環型社会推進部循環企画課
兵庫県県土整備部まちづくり局
北九州市役所

【各種法人】

あずさ監査法人
(社) 海外環境協力センター
(社) 日本国際民間協力会(ベトナム)
緑資源公団 アジア地域砂漠化防止対策調査団(中国)
(社) 産業環境管理協会
(社) 大阪自然環境保全協会
(社) 農林水産先端技術産業振興センター
(社) 中越防災安全推進機構

【NPO/NGO】

NPO法人 NPO政策研究所
NPO法人 環境エネルギー政策研究所
NPO法人 環境市民
NPO法人 気候ネットワーク
NPO法人 循環共生社会システム研究所
NPO法人 地球デザインスクール
NPO法人 市民環境研究所
NGO 緑のサヘル
NPO法人 里山ネットワーク世屋
NPO法人 EnVision環境保全事務所
NPO法人 災害から文化財を守る会事務局
NPO法人 こども環境活動支援協会(L E A F)
NGO 日本イコモス国内委員会事務局
NPO法人 資源リサイクルシステムセンター
NPO法人 グリーン・エンバイロメント
NPO法人 SEEDS Asis
NPO法人 「環境・持続社会」研究センター(JACSES)
NPO法人 NPO砂浜美術館
NPO法人 「持続可能な開発のための教育の10年」推進会議(ESD-J)
NGO コンサベーション・インターナショナル・ジャパン

【その他】

Japan for sustainability
京都環境アクションネットワーク
グリーン購入ネットワーク
世界水フォーラム市民ネットワーク
能登半島里山里海自然学校
古座川漁業共同組合(和歌山県)
福山哲郎事務所

京都大学大学院地球環境学舎環境マネジメント専攻

平成21年度 インターン研修実施状況

民間会社

プログラム名	研修機関名
都市景観計画の調査研究に関わるインターン研修	株式会社 地域計画建築研究所大阪事務所
自然環境保全・再生・創出の分野における地球環境・地域環境保全への寄与可能性に関する研究	株式会社ブレック研究所
バイオマスリファイナリー技術に関する研修	花王株式会社
C DMの持続可能な開発への貢献度の考察	株式会社 PEAR カーボンオフセット・イニシアティブ
山口県周南市公民連携まちづくりプロジェクト	アルパック(株)地域計画建築研究所
環境保全型農業のブランド化方策の検討	株式会社 アミタ持続可能経済研究所
水質分析の習得	帝人エコ・サイエンス株式会社 茨木技術所
生物多様性保全に配慮した農林水産業に関する研究	株式会社 アミタ持続可能経済研究所
オンサイト水素製造技術に関する研修	株式会社 ルネッサンス・エナジー・リサーチ京都分室
建築構造物劣化測定記録技術の普及に関する実務研修	関西工事測量株式会社

国際 / 海外機関

プログラム名	研修機関名
住民参加型の森林保全	Champasack University
ハノイにおける衛生改善および資源循環	Hanoi University of Technology
Remote Sensing Research Group	The Hong Kong Polytechnic University
ASEC Internship	THE ASEAN SECRETARIAT
東アフリカと日本における異文化相互理解の実態とその課題	JATA TOURS LTD
カメルーン東部農村におけるキャッサバ生産向上への取り組み	IITA 国際熱帯農業研究所
Study on Watershed management in Thailand	Mahidl University
Pollution of water caused by the inflow of drainage water from mudstone excavation sites	JR Railway Technical Research Institute
Environmental Education for Community Development in Vietnam	Da Nang University of Technology(DUT)
Accessing Carbon Finance from Energy Efficient Palm Sugar Stoves in Cambodia	GERES CAMBODIA
Environmental Assessment on Fair Trade Product	World Fair Trade Organization-Asia
熱帯条件下における廃棄物処理場の構造	Department of Civil and Structural Engineering, Universiti Kebangsaan Malaysia
Reserch center for makial cycles and wasle management	National Institute for Environmental Studies
Business and the Environment Project Internship	IGES-Kansai Research Center
陸性甲殻類の生息分布状況と利用に関する研究	CARD,Hue University,Vietnam

独立法人 / 研究機関

プログラム名	研修機関名
日本における里山里海の過去、現状、将来シナリオの調査研究	金沢大学環日本海域環境研究センター
アジアにおける再生資源・廃棄物研究	ジェットロアジア経済研究所
農業地帯での鳥の調査業務に関するインターン研修	独立行政法人 農業環境技術研究所

財団法人

プログラム名	研修機関名
石炭灰の農業利用に関するインターン研修	財団法人 電力中央研究所 環境科学研究所
市民啓発活動を通じたごみ処理関連主体の認識理解	財団法人 千里リサイクルプラザ

国・自治体等

プログラム名	研修機関名
景観行政に関わるインターン研修	兵庫県県土整備部まちづくり局
京都御苑の自然環境保全・再生の分野における地球環境・地域環境保全への寄与可能性	環境省 京都御苑管理事務所
地方自治体の地球環境政策策定決定過程	大阪府豊中市環境政策室
使用済み小型家電に含まれる貴金属資源の適切な回収に関わる条件の検討	環境省廃棄物・リサイクル対策部リサイクル推進室
京都市が取り組むエネルギー資源再資源化の推進について	京都市環境政策局
新しい浄水処理技術による微生物学的安全性・安全性改善の評価	大阪市水道局
エコタウン事業に関する実務研修	北九州市役所
エコタウン事業・廃棄物リサイクル政策に関する実務研修	環境省廃棄物・リサイクル対策部
田辺市における中山間過疎集落の活性化に関するインターン研修	田辺市役所企画広報課
西条市における地下水保全施策の検討	西条市役所生活環境部環境衛生課
先端浄水処理技術に関する調査研究	大阪市水道局

社団法人

プログラム名	研修機関名
農林水産先端技術利用とリスクコミュニケーションに関する研究	社団法人 農林水産先端技術産業振興センター

NPO/NGO、その他

プログラム名	研修機関名
グリーンコンシューマー活動と市場のグリーン化	NPO 法人 環境市民 事務局
環境派議員の環境政策に及ぼす影響	福山哲郎事務所
教育委員会と NPO の連携モデルづくりによる ESD の推進	NPO 法人「持続可能な開発のための教育の10年」推進会議 (ESD-J)
重要国際会議に向けた国際 NGO からの政策提言プログラム	コンサベーション・インターナショナル ジャパン
環境学習プログラムの企画・運営・管理	NPO 法人子ども環境活動支援協会
アメリカ・ドイツ・日本における自然エネルギー普及政策に関する研究	NPO 法人 環境エネルギー政策研究所 (ISEP)
砂浜美術館での地域資源マネジメントに関する研修	NPO 法人 NPO 砂浜美術館

**Graduate School of
GLOBAL ENVIRONMENTAL STUDIES**

<http://www.ges.kyoto-u.ac.jp/>

GUIDE BOOK 2010

Kyoto University

京都大学大学院
環境学専攻